



Tionól Réigiúnach
an Deiscirt

Southern Regional
Assembly

Plean Straitéiseach Limistéar Cathrach Luimnigh-Shionainne

2027 - 2040

Páipéar Saincheisteanna

Márta 2026



Réamhrá

Tá an páipéar seo ar cheann de shraith de cheithre pháipéar a eisíodh chun cabhrú le hionchur ón bpobal agus ó luchtanna leasa eile don phróiseas comhairliúcháin réamhdhréachta le haghaidh athbhreithniú na Straitéise Réigiúnaí Spásúla agus Eacnamaíche do Réigiún an Deiscirt (RSES) a bheidh ar siúl ón 26 Márta 2026 go dtí an 22 Bealtaine 2026. Tugann sé isteach an comhthéacs agus machnamh don Plean Straitéiseach nua do Limistéar Cathrach Luimnigh-Shionainne (LS-MASP), a bheidh mar chuid den RSES nua.

Tá na páipéir eile ar fáil ag consult.southernassembly.ie:

- Páipéar Saincheisteanna don Straitéis Réigiúnach Spásúil agus Eacnamaíoch do Réigiún an Deiscirt (RSES) 2027 – 2040 ina dtugtar forbheathnú ar phróiseas athbhreithnithe agus saincheisteanna na RSES agus ba cheart é a léamh in éineacht leis an bpáipéar seo.
- Páipéar Saincheisteanna maidir le Plean Straitéiseach Limistéar Cathrach Phort Láirge (W-MASP).
- Páipéar Saincheisteanna maidir le Plean Straitéiseach Limistéar Cathrach Chorcaí (C-MASP)

Treoróidh an LS MASP forbairt straitéiseach Limistéar Cathrach Luimnigh-Shionainne amach anseo go dtí 2040, agus áirítear leis limistéir atá á riaradh ag Comhairle Contae Luimnigh agus Comhairle Contae an Chláir araon. Ní mór don MASP a bheith ar aon dul le beartas an rialtais náisiúnta mar atá leagtha amach sa Chreat Náisiúnta Pleanála athbhreithnithe (NPF - Aibreán 2025).

Beidh freagraí ar na dúshláin agus na ceisteanna atá leagtha amach sa Pháipéar Saincheisteanna seo mar bhonn eolais do dhréacht an LS MASP nua le haghaidh na tréimhse 2027-2040 agus tá fáilte roimh dhuine ar bith ar mian leo cur leis. Tá sé i gceist an dréachtleagan den RSES agus MASP Luimnigh-Shionainne a fhoilsiú i ráithe 4 2026, tráth a mbeidh deis bhreise ann freagra a thabhairt ar na moltaí sa dréacht.

Tá sé riachtanach MASP Luimnigh-Shionainne a ullmhú faoi Alt 29(2) den Acht um Pleanáil agus Forbairt 2024 (arna leasú). Léiríonn an reachtaíocht go n-áireofar sa RSES straitéis chomhtháite d'úsáid talún agus iompair don limistéar cathrach, agus ba cheart go mbeadh sí ar aon dul leis an RSES. Deirtear in Alt 29(5) den Acht go gciallaíonn 'limistéar cathrach' den chathair an limistéar ina bhfuil an chathair féin agus an ceantar máguaird chomh fada amach lena crios comaitéireachta, isteach 's amach.' Éilíonn Alt 29(13) den Acht go n-áireofar sa RSES agus sa MASP bearta chun cur i bhfeidhm agus monatóireacht éifeachtach a chinntiú, lena n-áirítear:

- Tosaíochtaí maidir le bonneagar scála a bhaineann le hiompar (lena n-áirítear

iompar poiblí), seirbhísí uisce, bainistíocht dramhaíola, líonraí fuinnimh agus cumarsáide agus soláthar áiseanna oideachais, cúram sláinte, miondíola, cultúrtha agus áineasa. Ord tosaíochta maidir le soláthar bonneagair, agus foinsí maoinithe féideartha.

- Infheistíocht tras-earnála agus gníomhartha is gá chun fás agus forbairt phleanáilte a thabhairt.
- Comhordú idir údaráis áitiúla comhpháirteacha, agus comhoibriú idir comhlachtaí poiblí, agus;
- Na socrúithe monatóireachta agus tuairiscithe is gá chun dul chun cinn a thomhas agus a mheas i gcur i bhfeidhm na RSES agus na MASPna.

Cad é an MASP agus Cén Fáth atá sé Tábhachtach?

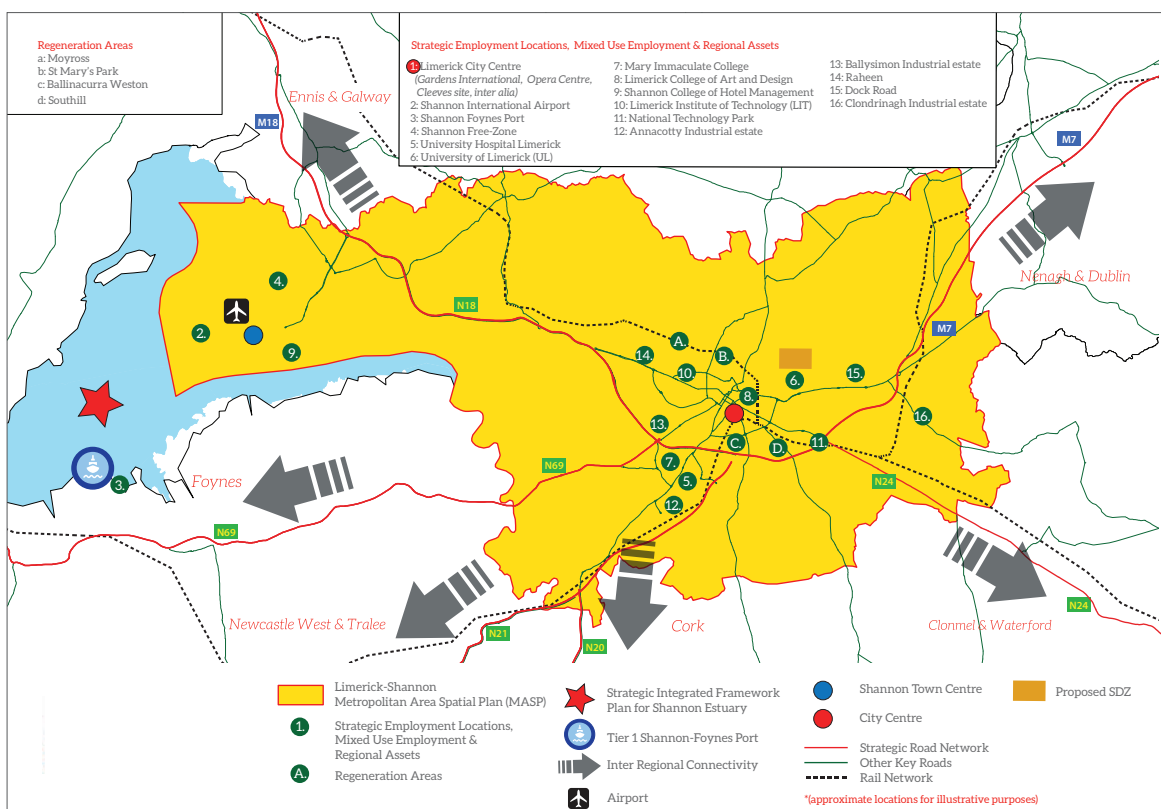
Is straitéis chomhtháite úsáide talún agus iompair é MASP Luimnigh-Shionainne, a threorídh forbairt Limistéar Cathrach Luimnigh-Shionainne amach anseo, suas go dtí an bhliain 2040 agus ina dhiaidh sin. Is doiciméad pleanála reachtúil é ar an leibhéal réigiúnach a chaithfidh a bheith ar aon dul le pleanáil náisiúnta agus beartais eile. Ag an am céana ní mór do dhoiciméid pleanála ag an leibhéal áitiúil, amhail Pleananna Forbartha Cathrach agus Contae, a bheith ar aon dul le MASP Luimnigh-Shionainne.

Is é is aidhm leis an MASP creat a chur i bhfeidhm maidir le conas a chomhlíonfaidh Luimneach a spriocanna fáis ardaidhmeanacha atá leagtha amach sa NPF, is é sin, fás 50% ar a laghad a bhaint amach thar leibhéil 2016 faoi 2040. Tá sé mar aidhm ag an NPF daonra Chathair Luimnigh agus na mbruachbhailte a mhéadú faoi thart ar 44,000 duine (os cionn leibhéil Dhaonáireamh 2022) faoin mbliain 2040 agus daonra 150,000 duine ar a laghad a bheith ann ar an iomlán.

Cuirfidh MASP Luimnigh-Shionainne straitéis ar fáil chun feabhas a chur ar cháilíocht na beatha, ar rogha ó thaobh tithíochta, fostaíochta agus áiseanna de, agus tabharfaidh sé aghaidh ar thionchar treochtaí amhail digitiú agus an t-athrú ar phatrúin mhiondíola agus oibre.

An Scéal go dtí Seo - MASP Luimnigh-Shionainne (2020)

Glacadh le MASP Luimnigh-Shionainne atá ann cheana féin in 2020 agus tá sé bunaithe ar straitéisí roimhe seo amhail an Plean Straitéiseach Limistéir an Iarthair Láir. Tacaíonn struchtúir nua amhail Méara Luimnigh a thoghtar go díreach (ball ex-officio de Thionól Réigiúnach an Deiscirt) agus bunú Bhord Seachadta Luimnigh do Thionscadal Éire 2040 agus Foghrúpa Iompair de Bhord Seachadta Luimnigh do Thionscadal Éire 2040 le comhordú agus le cur i bhfeidhm MASP Luimnigh-Shionainne.



Fíor 1: Léarsáil Limistéar Cathrach Luimnigh-Shionainne Reatha

Cé nach bhfuil ach tús curtha lena chur i bhfeidhm, chabhraigh MASP reatha Luimnigh-Shionainne chun bonneagair thábhachtacha a phleanáil agus a chur i gcrích, amhail:

- A bheith mar bhonn eolais do thosaíochtaí chun ról Luimnigh mar chathair réigiúnach tionchair a fheabhsú, mar atá leagtha amach i bPlean Forbartha Luimnigh (2022–2028), i bPlean Eacnamaíoch agus Spásúil Luimnigh 2030 (arna thabhairt cothrom le dáta in 2022). Mar chuid den dara ceann rinneadh infheistíocht €500 milliún i mbonneagar ar fud Luimnigh agus díriodh ar athfhorbairt a dhéanamh ar shuíomhanna straitéiseacha lárnacha i lár na cathrach, dlúthfhás uirbeach a chur chun cinn, agus spásanna tráchtála agus fiontraíochta ardchaighdeán a chruthú chun gnólachtaí a mhealladh agus tacú leo.
- Rinneadh an Straitéis Iompair do Limistéar Cathrach Luimnigh-Shionainne (LSMATS), ina leagtar béim ar fheabhsuithe ar línte iarnróid agus ar phríomhstáisiúin (m.sh. Maigh Rois, Béal Átha Síomoin, Colbert), ar chonairí bus, agus ar bhonneagar taistil ghníomhaigh.
- Tionscnaimh mhóra athfhorbartha agus nascachta a chur chun cinn trí phleananna agus infheistíochtaí a chur chun cinn chun naisc le príomhshuíomhanna straitéiseacha a threisiú, lena n-áirítear an líne iarnróid athbhunaithe Luimneach-Fhaing a thacaíonn le Port na Sionainne agus Fhainge, acmhainn iarnróid fheabhsaithe agus stáisiúin nua a fheabhsaíonn naisc i dtreo Inis agus na Gaillimhe, agus pleanáil fhadtéarmach chun rochtain ar Aerfort na Sionainne a fheabhsú. Léiríonn sé seo iarracht níos leithne chun an chathair a chomhtháthú ar shlí níos láidre i líonraí eacnamaíocha agus iompair réigiúnacha.
- Dul chun cinn maidir le hathfhorbairt tithíochta agus soláthar bonneagar seirbhíse trí chur i bhfeidhm Phlean Forbartha Luimnigh 2022–2028. Mhéadaigh sé seo líon na n-áitreabh atá á dtáirgeadh agus á gcríochnú, rinne sé monatóireacht ar sheachadadh spás urláir tráchtála, agus thacaigh sé le huasghráduithe ar bhonneagar uirbeach agus le hacmhainn forbartha nua ilúsáide.



Fíor 2: Gardens International (Creidmheas: Limerick Twenty Thirty)

Aithníonn an NPF na príomhchumasóirí fáis seo a leanas don limistéar:

- Straitéis eacnamaíoch Luimnigh 2030 agus í tugtha cothrom le dáta, a fheabhsaíonn deiseanna do dhaoine atá ina gcónaí, ag obair agus ag tabhairt cuairte ar an gCathair
- Méara Luimnigh a Toghadh go Díreach chun na feidhmeanna atá forordaithe faoin Acht Rialtais Áitiúil (Méara Luimnigh) agus Forálacha Ilghnéitheacha 2024 a chomhlíonadh
- Dul chun cinn a dhéanamh ar fhorbairt limistéar nua athfhorbartha agus úrnua le haghaidh tithíochta, tacú le hiompar poiblí agus bonneagar, agus deiseanna maidir le hinlíonadh agus athghiniúint ar fud limistéar na mbruachbhailte gar don lár
- Athghiniúint Stáisiún Colbert mar cheathrú cathrach inbhuanaithe ilúsáide le malartú iompair feabhsaithe
- Líonra iompair poiblí cathrach, i gcomhréir le Straitéis Iompair Limistéar Cathrach Luimnigh-Shionainne (LSMATS), mar aon le rochtain fheabhsaithe a nascann Stáisiún Colbert, an Ollscoil, Lár Baile Shionainne agus ionaid cathrach eile;
- Leathnú leanúnach institiúidí tríú leibhéal na Cathrach agus comhtháthú leis an gCathair agus an réigiún níos leithne
- Feabhas a chur ar sheirbhísí bus, rothaíochta agus iompair inbhuanaithe ar fud réigiún Chathair Luimnigh, á bhunú ar an Staidéar ar Líonra Rothaíochta Chathair Luimnigh atá ann cheana féin
- Feabhas a chur ar an líonra spásanna glasa agus gorma atá ann cheana féin agus iad a nascadh ar shlí níos fearr, agus inbhuanaitheacht a fheabhsú i dtaobh fuinnimh, bainistíocht dramhaíola agus éifeachtúlacht acmhainní agus uisce
- Nascacht iarnróid agus bóthair fheabhsaithe agus amanna taistil laghdaithe go calafoirt Chorcaí, Phort Láirge, na Gaillimhe agus Shionainne-Faingne
- A chinntiú go bhfreastalófar ar riachtanais soláthair uisce agus fuíolluisce trí thionscadail straitéiseacha nua chun soláthar uisce Luimnigh a fheabhsú agus acmhainn chóireála fuíolluisce a mhéadú.

Príomhréimsí a nDírítear Orthu

Pobail Inbhuanaithe a Chruthú

Tháinig fás 10,880 (8.2%) ar dhaonra Limistéar Cathrach Luimnigh-Shionainne suas go 143,300 san iomlán sa tréimhse idir na daonáirimh (2016 go 2022), rud atá ag teacht leis an meánfhás náisiúnta, ach níl ann ach 60% dá fhás réamh-mheasta sa RSES.

Bhí fás maith ar an ndaonra i gcroílár uirbeach Chathair Luimnigh.

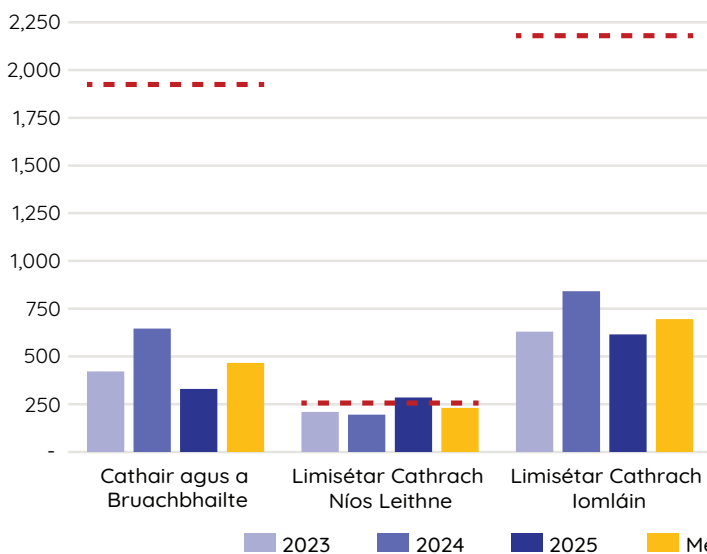
Go stairiúil, bhí fás daonra Luimnigh dírithe ar cheantair lasmuigh den cheantar uirbeach. D'éirigh le bearta le déanaí dlúthfhás a sheachadadh agus aghaidh a thabhairt ar fholúntas cónaithe laistigh de theorainneacha na cathrach maidir leis an taoide seo a chasadh.

Trí fhorbairt ar thalamh athfhorbraíochta laistigh de limistéar tógtha na cathrach agus lonnaithe eile, deiseanna a aithint le haghaidh forbartha atá dírithe ar iompar agus limistéir do leathnú uirbeach i suímh mhaithe, cuireann siad seans ar fáil tógáil ar na bearta a raibh rath orthu i ndáil le dlúthfhás inbhuanaithe a spreagadh.

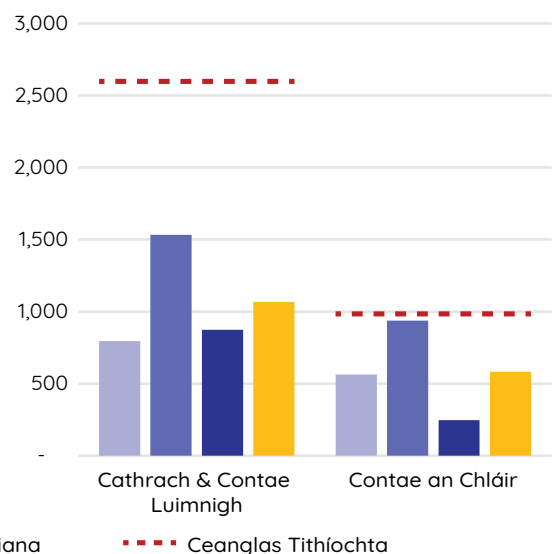
Tá seachadadh tithíochta laistigh de Limistéar Cathrach Luimnigh-Shionainne faoi bhun spriocanna tithíochta an phlean forbartha le 3 bliana anuas. Idir 2023 agus 2025, níor críochnaíodh ach 32% de na spriocanna tithíochta bliantúla ar an meán ar fud an Limistéar Cathrach ar fad, agus níor críochnaíodh ach 24% i gcás Chathair Luimnigh agus na mBruachbhailte. Is ábhar inní ar leith é nár tharla an méadú céanna ar thosuithe tithíochta agus a tharla go náisiúnta i Cathair agus Contae Luimnigh sa mhéid nár bhain tosuithe ach 41% de spriocanna an Phlean Forbartha amach. I gcomparáid leis sin, baineadh 72% de spriocanna amach don Réigiún ina iomláine agus 85% go náisiúnta.

Beidh ceanglas an NPF go dtarlódh leath den bhfás ar a laghad atá beartaithe do Chathair Luimnigh suas go dtí 2040 laistigh dá limistéar tógtha atá ann cheana féin ina príomhfhócas ag MASP Luimnigh-Shionainne ó thaobh seachadadh tithíochta amach anseo. Ina theannta sin, sna Treoirínte um Fhorbairt

Tithíocht Curtha i gCrích sa Limistéar Cathrach



Tus Curtha le Tithíochta (Údaráis Áitiúla)



Fíor 3: Seachadadh Tithíochta i Limistéar Cathrach Luimnigh-Shionainne 2023 – 2025 (Foinse: Cur i bhFeidhm NPF: Riachtanais Fáis Tithíochta agus Statisticí Tithíochta an POS)

Cónaithe Inbhuanaithe agus Dlúthlonnaíochtaí d'Údarás Phleanála (An Roinn Tithíochta, Rialtais Áitúil agus Oidhreachta, 2024), leagtar amach beartas ardaidhmeannach agus treoir maidir le dlúthfhás, athnuachan lonnaíochtaí atá ann cheana féin seachas leathnú leanúnach, an gá atá le comharsanachtaí dea-dheartha, ilúsáide chomh maith le fócas ar Fhorbairt Dírithe ar Iompar (TOD).



Fíor 4: Tithíochta pleanáilte, suíomh oibreacha gáis, Luimnigh (Creidmheas: LDA)

Ceisteanna foai Pobail Inbhuanaithe a Chruthú

- Cad iad na príomhthosca nach mór féachaint orthu agus Limistéar Cathrach Luimnigh-Shionainne á chruthú? áit iontach le maireachtáil, le tithíocht a chomhlíonann réimse leathan riachtanas?
- Cad iad na feabhsuithe bonneagair atá ag teastáil sa 10–20 bliain atá amach romhainn chun spriocanna fáis ardaidhmeannacha a bhaint amach agus chun soghluaisteacht inbhuanaithe atá faoi threoir iompair phoiblí, a chumasú?
- Conas is féidir fás pleanáilte ar fud Limistéar Cathrach Luimnigh-Shionainne (lena n-áirítear Cathair Luimnigh agus a Bruachbhailte, Mungairit agus Áth an Choite, Baile Shionainne agus lonnaíochtaí cathrach níos lú ar nós Caisleán Uí Chonaill, Tobar Phádraig agus Droichead na Sé Mhíle) a bhainistiú ar bhealach inbhuanaithe, dlúth?
- Conas is fearr is féidir leis an MASP tacú le forbairt athfhorbraíochta agus líonta isteach, athúsáid foirgneamh atá ann cheana féin, leathnú uirbeach inbhuanaithe agus Forbairt atá Dírithe ar Iompar laistigh den Limistéar Cathrach agus freastal ar riachtanais taistil chuimsitheacha ag an am céanna?

Iompar

I gcomparáid le Limistéar Cathrach Chorcaí agus Phort Láirge, tá sciar níos airde de thaisteal gníomhach (siúl agus rothaíocht) i Limistéar Cathrach Luimnigh-Shionainne, is é sin, 31% i gcomparáid le 19% sna dhá chathair eile. Mar sin féin, tá codarsnacht mhór idir leibhéal an taistil ghníomhaigh dóibh siúd atá ina gcónaí laistigh den chroílár uirbeach i gcomparáid leo siúd atá ina gcónaí sa Limistéar Cathrach níos leithne.

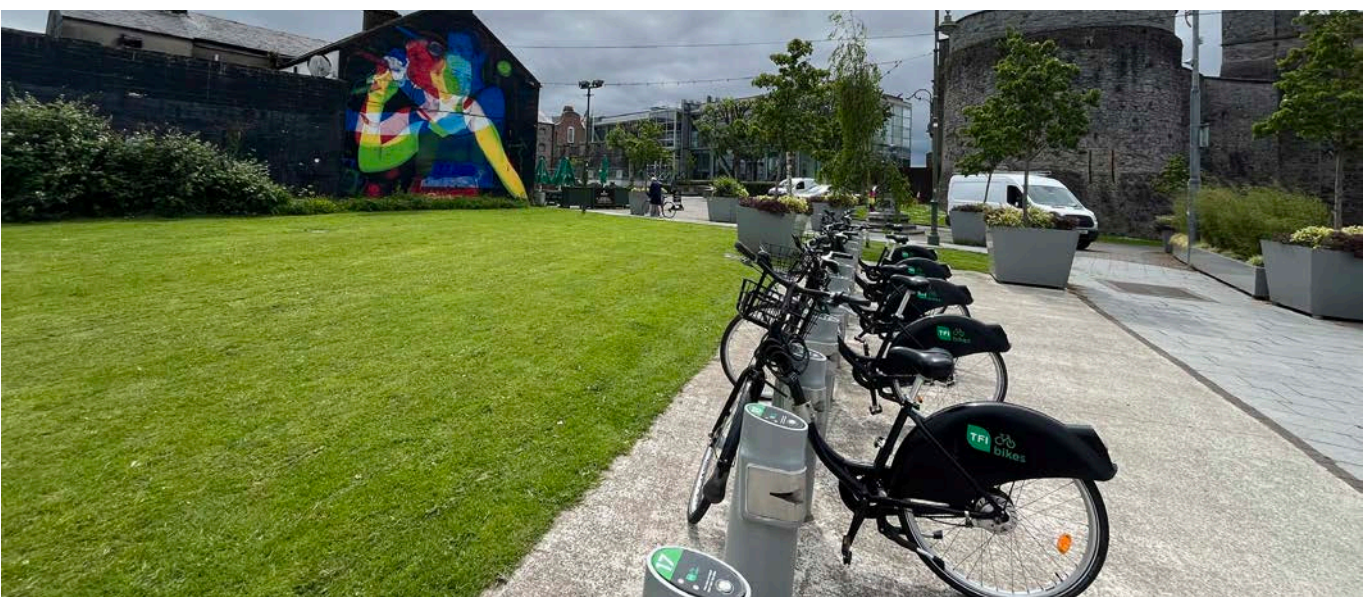
Tá dul chun cinn suntasach déanta le blianta beaga anuas maidir le bearta taistil ghníomhaigh a chur i bhfeidhm amhail feabhsúcháin ar bhealaí siúil agus rothaíochta. Táthar ag súil go mbeidh ról lárnach ag BusConnects Limerick maidir le haistriú modúil chuig iompar poiblí agus taisteal gníomhach a chur ar aghaidh sa Limistéar Cathrach.

Laistigh den Chathair agus den Limistéar Cathrach níos leithne, bheadh nascacht a bheadh feabhsaithe go mór mar thoradh ar an ngréasán iarnróid chomaitéireachta beartaithe atá leagtha amach i Straitéis Iompair Limistéar Cathrach Luimnigh-Shionainne (LSMATS), agus atá á threisiú san Athbhreithniú Straitéiseach

Iarnróid Uile-Oileáin. Chuirfeadh an tseirbhís iarnróid chomaitéireachta bheartaithe agus na stáisiúin nua deis ar fáil leis, d’Fhorbairt atá Dírithe ar Iompar a mbeadh rochtain dhíreach aici ar Lár na Cathrach.

Ceisteanna maidir le hiompair

- Conas is féidir úsáid talún agus iompar a chur ar aon dul lena chéile ar shlí níos fearr chun seirbhís iompair phoiblí éifeachtach agus ardchaighdeán a chur ar fáil don Limistéar Cathrach?
- Cén bonneagar iompair fíorthábhachtach a mheasann tú a bheith riachtanach sna 10 go 20 bliain atá romhainn chun go bhfásfaidh an Limistéar Cathrach mar atá beartaithe, ag díriú ar mhodhanna iompair inbhuanaithe?
- Conas is féidir linn freastal ar riachtanais taistil gach ball den phobal ar bhealach cuimsitheach?



Fíor 5: Rothair TFI

Geilleagar agus Fostaíocht

Is príomhspreagthóir forbairt eacnamaíochta ar fud an Iarthair Láir é Limistéar Cathrach Luimnigh-Shionainne, agus téann lucht saothair ilchultúrtha, dea-oilte, cultúr gnólachtaí nuathionscanta baile atá faoi bhláth, Mórinfheistíocht Dhíreach Choigríche agus comhoibriú láidir idir an earnáil acadúil agus an tionscal trí institiúidí tríú leibhéal amhail Ollscoil Luimnigh agus Ollscoil Theicneolaíochta na Sionainne (TUS) chun tairbhe dó. Tá ról ríthábhachtach ag Aerfort na Sionainne mar mhol nascachta idirnáisiúnta, mar aon le Calafort na Sionainne-Faingne, calafort leibhéal 1 atá mar sprioc le haghaidh mórinfheistíochta chun tacú le comhordú agus fuinneamh in-athnuaite amach ón gcósta (ORE).

I measc na bpríomhearnálacha tionscail i Limistéar Cathrach Luimnigh-Shionainne tá:

- Déantúsaíocht agus Innealtóireacht Ardleibhéal
- Eitlíocht agus Lóistíocht
- Seirbhísí Muirí, Lastais agus Calafóirt
- TFC, Geilleagar Digiteach agus an Eolais
- Fuinneamh In-athnuaite agus an Geilleagar Glas
- Oideachas & Taighde
- Eolaíochtaí Beatha, Bithchógaisíocht & Teicneolaíocht Leighis
- Foirgníocht & Timpeallacht Tógtha

Fíor 6: xx

Tháinig méadú 20% ar an bhfostaíocht i Limistéar Cathrach Luimnigh-Shionainne idir 2016 agus 2022. Tháinig méadú 12% ar fhostaíocht i gCathair Luimnigh agus sna bruachbhailte ach tháinig méadú 83% uirthi i limistéar na Sionainne (+8,185 post) sa tréimhse seo, rud a léiríonn an ról tábhachtach atá aige sa Limistéar Cathrach níos leithne. Is fiú a thabhairt faoi deara, áfach, gur mar gheall ar an teorainn athbhreithnithe do Limistéar Tógtha na Sionainne (BUA) faoi Dhaonáireamh 2022 a tharla an méadú seo go pointe áirithe, rud a fhágann go bhfuil sé deacair comparáid dhíreach a dhéanamh.

Thit ráta dífhostaíochta Chathair Luimnigh agus na mBruachbhailte ó 10.9% go 5.2% idir Daonáirimh 2016 agus 2022, cé go bhfuil sé níos airde fós ná rátaí dífhostaíochta i gCorcaigh (8%) agus i mBaile Átha Cliath (8.3%) araon, rud a léiríonn go rachadh infheistíocht leanúnach i bhfostaíocht chun tairbhe di.

Tá gá le hathdhíriú a dhéanamh ar fhás agus ar ghníomhaíocht i Lár Chathair Luimnigh, lena n-áirítear a ról a athbhunú ag barr an ordlathais mhiondíola go háirithe i gcás siopadóireacht comparáide ardoird, le haghaidh gníomhaíochtaí fóillíochta agus mar phríomhcheann scríbe do shiopadóirí agus do chuairoteoirí san Iarthar Láir. Tríd an Gheilleagar Oíche agus Lár na Cathrach mar áit iontach chun cónaí ann a chur chun cinn is féidir cur lena fuinneamh agus lena tharraingteacht chomh maith.

Ceisteanna Faoi Eacnamaíocht agus Fostaíocht

- Conas is féidir leis an MASP tuilleadh infheistíocht a spreagadh sa bhonn fostaíochta baile agus ilnáisiúnta, agus athléimneacht thionsclaíoch i leith suaithheadh eacnamaíoch a fheabhsú?
- Cad iad na láidreachtaí agus na dúshláin atá roimh Limistéar Cathrach Luimnigh-Shionainne maidir le seachadadh eacnamaíoch agus fostaíocht, ceantair ina bhfuil dífhostaíocht ard san áireamh?
- Conas is féidir le Limistéar Cathrach Luimnigh-Shionainne oiriúnú do dheiseanna atá ag teacht chun cinn, amhail an geilleagar glas, agus teicneolaíochtaí agus seirbhísí ardteicneolaíochta, agus leas a bhaint astu?
- Conas a bhféadfaí suíomh agus soláthar sócmhainní miondíola, fóillíochta agus turasóireachta a fheabhsú chun feabhas a chur ar cháilíocht beatha na gcónaitheoirí agus ar eispéireas na gcuairoteoirí chomh maith?
- Conas is féidir limistéir ar nós Lár Chathair Luimnigh agus Lár Bhaile Shionainne a fheabhsú? An bhfuil gá le breathnú ar eispéireas an chuairteora, ar sholáthar áiseanna fóillíochta, ar bhia agus deoch, ar na healaíona agus ar an gcultúr agus ar an nGeilleagar Oíche?

An Timpeallacht

Tá forbairt agus feabhsú spásanna taitneamhachta glasa agus gorma, agus an timpeallacht nádúrtha agus an bhithéagsúlacht á gcosaint ag an am céanna, ríthábhachtach chun ardchaighdeán maireachtála a chinntiú do dhaoine a chónaíonn, a oibríonn agus a thugann cuairt ar an Limistéar Cathrach.

Chun tacú le forbairt fhadtéarmach, beidh sé tábhachtach leis, go bhfreastalóidh tionscadail straitéiseacha ar riachtanais soláthair uisce agus fuíolluisce, chun feabhas a chur ar acmhainn soláthair uisce agus cóireála fuíolluisce Luimnigh, agus chun iarmhairtí comhshaoil neamhbheartaithe a bhaineann le ganntanas soláthair a sheachaint.

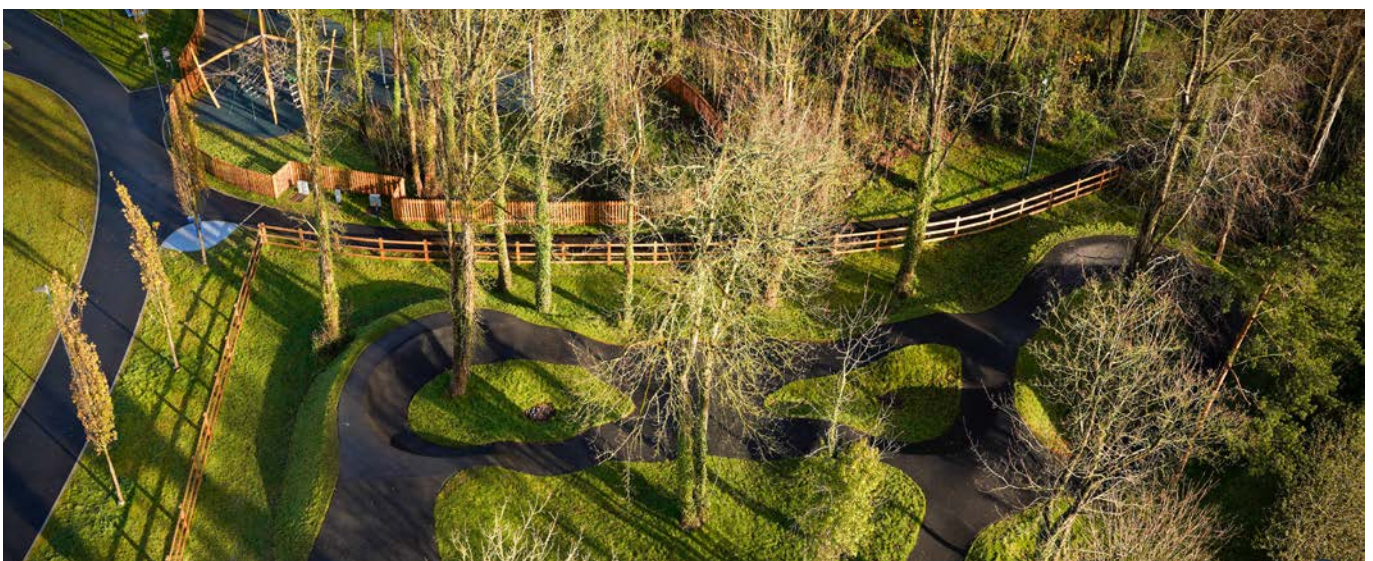
Beidh sé mar aidhm ag MASP Luimnigh-Shionainne na prionsabail seo a chomhtháthú ina straitéis trí:

- Rochtain ar pháirceanna, aibhneacha, bealaí glasa agus limistéir cois uisce a fheabhsú.
- Bonneagar gorm - glas a chomhtháthú i bhforbairt nua.
- Spásanna poiblí oscailte ardchaighdeáin a chruthú.

- Naisc idir ceantair uirbeacha agus sócmhainní nádúrtha a neartú.
- Feabhsú áiseanna cóireála uisce agus fuíolluisce chun freastal ar fhás uirbeach.

Ceisteanna Maidir Leis an Timpeallacht

- Conas is féidir linn riachtanais áineasa gníomhacha agus éighníomhacha na gcónaitheoirí agus na gcuairteoirí a phleanáil ó thaobh spásanna glasa agus gorma de, m.sh. páirceanna, páirceanna imeartha, clóis súgartha agus a chinntiú go bhfuil rochtain mhaith orthu agus go bhfuil siad gar don bhaile?
- Cad iad na limistéir is gá a chosaint nó a fheabhsú ó thaobh stádais de maidir le bithéagsúlacht agus an timpeallacht nádúrtha agus limistéir eile a bhfuil leas áitiúil iontu a bhféadfadh gá a bheith acu le feabhsú nó le cosaint?
- Conas is féidir linn líonra spásanna glasa agus gorma a nascadh nó a sholáthar (bealaí glasa agus gorma le haghaidh siúlóidí agus rothaíochta etc.)?



Fíor 7: Páirc Bhaile na Sionainne

Bonneagar Sóisialta agus Cultúrtha

I bhfianaise spriocanna ardaidhmeannacha fáis daonra agus fostaíochta don Limistéar Cathrach, mar aon le hathrú suntasach bonneagair, tá sé ríthábhachtach go gcuirfeadh MASP Luimnigh-Shionainne cur chuige straitéiseach ar fáil maidir le soláthar oideachais, sláinte agus áiseanna pobail. Dá bhrí sin, tacóidh sé le comhoibriú leanúnach le luchtanna leasa réigiúnacha chun a chinntiú go bhfreastalófar ar riachtanais an bhonneagair shóisialta agus go mbaintear leas iomlán as deiseanna athghiniúna sóisialta agus fisiciúla araon.

Go dtí seo, tá tacaíocht tugtha do na tionscnaimh seo a leanas:

- Tacú le Luimneach mar Chathair Foghlama agus infheistíocht i dtionscnaimh a lorg a thacaíonn le Tionscnamh Chathair Foghlama Luimnigh.



Fíor 8: Droichead Abhann Ó gCearnaigh

- Tacú le ról Luimnigh mar Chathair Shláintiúil de chuid na EDS.
- Infheistíocht a lorg i mbonneagar sláinte chun freastal ar riachtanais reatha agus riachtanais an phobail amach anseo, lena n-áirítear tograí le haghaidh leathnú an ospidéal nó saoráid ospidéal nua mar ospidéal Ollscoile Luimnigh.
- Infheistíochtaí i dteicneolaíochtaí cliste.
- Infheistíocht leanúnach a lorg i dtionscnaimh a bhaineann athghiniúint fhisiciúil, eacnamaíoch, shóisialta agus chomhshaoil amach i gceantair faoi mhíbhuntáiste, lena n-áirítear ceantair athghiniúna.

Ceisteanna Sóisialta agus Cultúrtha

- Cén bonneagar sóisialta agus pobail (lena n-áirítear an t-sláinte) atá riachtanach chun freastal ar riachtanais phobail an Limistéar Cathrach amach anseo chomh maith le háiseanna níos mó a d'fhéadfadh a bheith ag teastáil chun freastal ar an Iarthar Láir i gcoitinne?
- Conas is féidir linn a chinntiú go ndéantar freastal ar riachtanais shóisialta agus phobail gach baill den phobal agus nach mothaíonn daoine faoi mar nach cuid den phobal iad?

Aighneacht a Dhéanamh

Tá Tionól Réigiúnach an Deiscirt ag súil go mór le tuairimí a fháil ar aon cheist phleanála straitéisí atá roimh an gcathair agus a limistéar cathrach níos leithne mar bhonn eolais do MASP nua Luimnigh-Shionainne. Chuirfimis fáilte roimh do thuairimí ar an athbhreithniú níos leithne, an RSES féin, chomh maith.

Cuirimid fáilte roimh do thuairimí ar aon cheann de na ceisteanna nó ar na ceisteanna uile atá leagtha amach againn sa Pháipéar Saincheisteanna seo, chomh maith le tuairimí, smaointe nó moltaí ginearálta faoi nithe nach bhfuil pléite go hiomlán sa pháipéar seo dar leat.

Oslófar an comhairliúchán seo ar an nDéardaoin an 26 Márta 2026 agus críochnóidh sé ag 5 i.n. Dé hAoine an 22 Bealtaine 2026.

Is féidir aighneachtaí a dhéanamh tríd an tairseach comhairliúcháin ar líne thiomnaithe Thionól Réigiúnach an Deiscirt atá ar fáil ag: consult.southernassembly.ie, trí ríomhphost chuig rses@southernassembly.ie, nó tríd an bpost chuig Aighneachtaí RSES, Aonad Pleanála Réigiúnaí, Tionól Réigiúnach an Deiscirt, Teach an Tionóil, Sráid Uí Chonaill, Port Láirge X91 F8PC.



Fíor 9: Aerfort na Sionainne



**Tionól Réigiúnach
an Deiscirt**

**Southern Regional
Assembly**

 **Tionól Réigiúnach an Deiscirt**

Teach an Tionóil,
Sráid Uí Chonaill,
Port Láirge
X91 F8PC

 +353 (01) 51 860700

 info@southernassembly.ie

 www.southernassembly.ie

 consult.southernassembly.ie