



Tionól Réigiúnach
an Deiscirt

Southern Regional
Assembly

Straitéis Réigiúnach Spásúil agus Eacnamaíoch (RSES) do Réigiún an Deiscirt

2027 - 2040

Páipéar Saincheisteanna

Márta 2026





Clár Ábhar

1	Réamhrá	4
1.1	Réigiún an Deiscirt agus Tionól Réigiúnach an Deiscirt	5
1.2	Cad is Straitéis Réigiúnach Spásúil agus Eacnamaíoch ann?	6
1.3	Comhthéacs Straitéiseach agus Comhthéacs Beartais	6
1.4	Dúshlán agus Deiseanna Réigiúnacha	8
1.5	Cén tionchar a bhíonn ag an RSES ortsa?	8
2	Réigiún inar féidir maireachtáil go maith	9
2.1	Pobail Inbhuanaithe a Chruthú	9
2.2	Dlúthfhás	11
2.3	Cáilíocht na Beatha, Pobal, agus an Cuimsiú	11
3	Réigiún Glas	13
3.1	Aeráid agus an tAistriú Cóir	13
3.2	Comhshaol agus Fuinneamh	13
3.3	Cúrsaí Cósta agus Muirí	14
3.4	Soghluaisteacht	15
4	Réigiún Cruthaitheach, Nuálaíoch	17
4.1	An Geilleagar	17
4.2	Eolas, Scileanna, agus Forbairt Cumais	19
4.3	Réigiún Cliste	19
4.4	Teanga, Áineas, Cultúr agus Oidhreacht	20
5	Infheistíocht, Cur i bhFeidhm agus Monatóireacht	22
5.1	Infheistíocht	22
5.2	Cur i bhFeidhm	22
5.3	Monatóireacht	23
6	Aighneacht a Dhéanamh	24

1 Réamhrá

Tá an páipéar seo ar cheann de shraith de cheithre pháipéar a eisíodh chun cabhrú le hionchur ón bpobal agus ó luchtanna leasaeile don phróiseas comhairliúcháin réamhdhréachta le haghaidh athbhreithniú na Straitéise Réigiúnaí Spásúla agus Eacnamaíche do Réigiún an Deiscirt (RSES) a bheidh ar siúl ón 26 Márta 2026 go dtí an 22 Bealtaine 2026.

Tá na páipéir eile ar fáil ag consult.southernassembly.ie:

- Páipéar Saincheisteanna maidir le Plean Straitéiseach Limistéar Chorcaí (C-MASP).
- Páipéar Saincheisteanna maidir le Plean Straitéiseach Limistéar Cathrach Phort Láirge (W-MASP).
- Páipéar Saincheisteanna maidir le Plean Straitéiseach Limistéar Cathrach Luimnigh-Shionainne (LS-MASP)

Tá tús curtha ag Tionól Réigiúnach an Deiscirt le hathbhreithniú ar an Straitéis Réigiúnach Spásúil agus Eacnamaíoch do Réigiún an Deiscirt (RSES) (2020-2032).

Sa **Straitéis Réigiúnach agus Eacnamaíoch nua do 2027-2040** leagfar amach an creat reachtúil le haghaidh pleanála agus forbairt eacnamaíoch Réigiún an Deiscirt trí straitéis fáis, príomhchuspóirí beartais, agus plean cur i bhfeidhm agus monatóireachta a chur ar fáil.

Mar chuid den phróiseas seo, tugann Tionól Réigiúnach an Deiscirt cuireadh do luchtanna leasa, lena n-áirítear gnólachtaí, institiúidí, cónaitheoirí, grúpaí pobail, chomh maith le comhlachtaí poiblí eile páirt a ghlacadh sa phróiseas forbartha beartais.

Cuireann an Páipéar Saincheisteanna seo eolas agus comhthéacs ar fáil maidir leis na príomhshaincheisteanna atá le breithniú mar chuid den athbhreithniú ar an RSES. Is é an cuspóir atá leis ná cabhrú leis an bplé faoi na rudaí ba cheart a bhreithniú don RSES nua agus daoine a spreagadh chun aighneachtaí a dhéanamh chuig an bpróiseas comhairliúcháin réamhdhréachta. Beidh na haighneachtaí seo mar bhonn eolais d'ullmhú an dréacht-RSES atá le foilsiú i Ráithe 4 2026, agus ag an bpointe sin beidh deis bhreise ann freagra a thabhairt ar na tograí sa dréacht.

Tá an Páipéar Saincheisteanna seo eagraithe timpeall ar an ardaidhm Réigiún an Deiscirt a bhunú mar cheann de na réigiúin is fearr le maireachtáil ann, is glaise, is cruthaithí agus is nuálaí san Eoraip.

- Cuid 2: Dírítear ar réigiún a chruthú inar féidir maireachtáil go maith, ag tabhairt aghaidhe ar thithíocht, ar cháilíocht na beatha agus ar chruthú áiteanna.
- Cuid 3: Iniúchtar an t-aistriú ina réigiún glas, ag clúdach athrú aeráide, saincheisteanna muirí, bonneagar agus cosaint an chomhshaoil.
- Cuid 4: Iniúchtar forbairt réigiúin chruthaithigh agus nuálaigh, lena n-áirítear tionscnaimh maidir le cultúr, oidhreacht, scileanna, geilleagar, agus réigiúin 'chliste'.
- Cuid 5: Saináithnítear saincheisteanna a bhaineann le monatóireacht agus cur i bhfeidhm an chéad RSES eile.
- Cuid 6: Leagtar amach an próiseas chun aighneacht a dhéanamh.

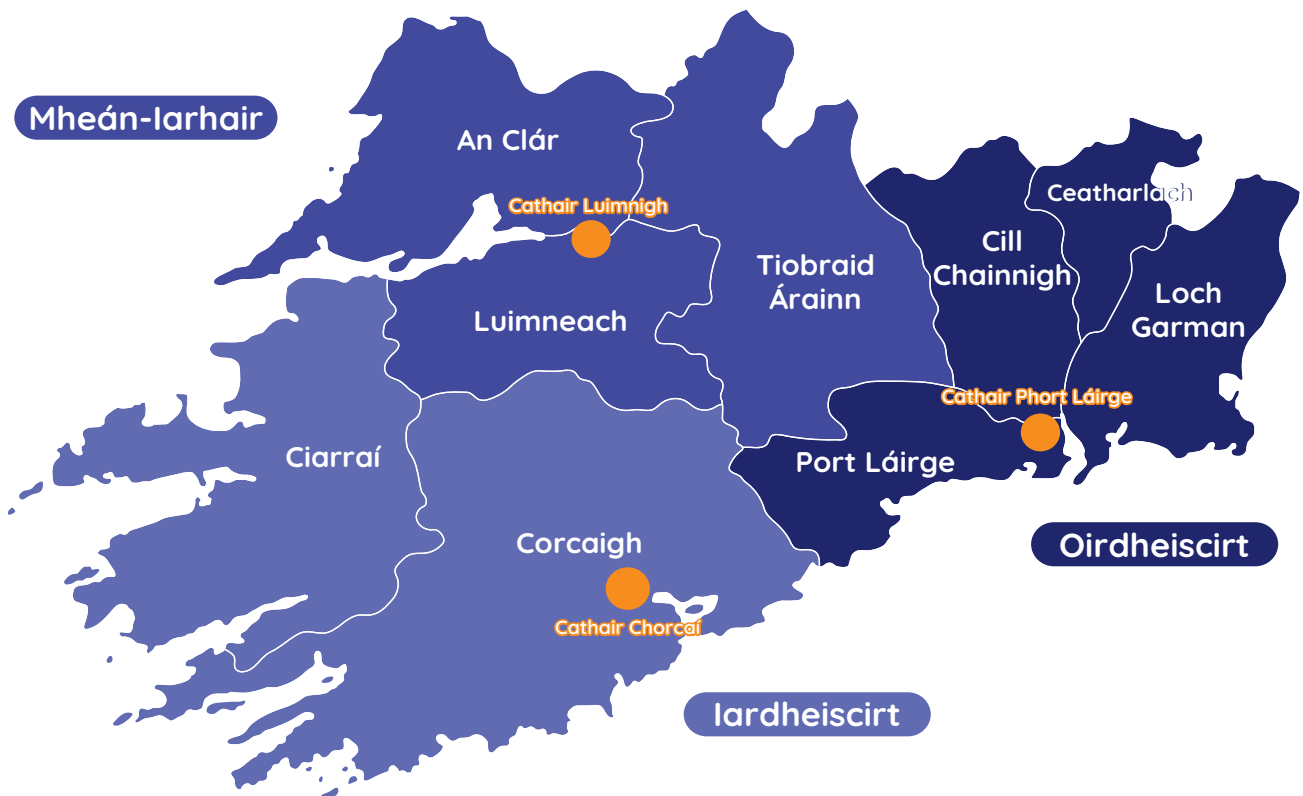
1.1 Réigiún an Deiscirt agus Tionól Réigiúnach an Deiscirt

Tá ceantair riaracháin Chomhairlí Contae Cheatharlach, Chorcaí, an Chláir, Chiarraí, Chill Chainnigh, Thiobraid Árann agus Loch Garman, Comhairle Cathrach agus Contae Luimnigh, Comhairle Cathrach agus Contae Phort Láirge agus Comhairle Cathrach Chorcaí i **Réigiún an Deiscirt**. Tá thart ar 42% d'achar talún iomlán na tíre sa Réigiún, 33% den daonra (1.8 milliún in 2024), agus 35% den OTI náisiúnta in 2023.

Is sraith rialtais réigiúnach í **Tionól Réigiúnach an Deiscirt** atá comhdhéanta d'ionadaithe tofa ó gach ceann dár n-údaráis áitiúla.

Oibríonn an Tionól Réigiúnach thar ceann mhuintir an Réigiúin. Tá a chuid cumhachtaí agus freagrachtaí leagtha amach san Ordú um Acht Rialtais Áitiúil, 1991 (Tionól Réigiúnacha) (Bunú), 2014 agus is féidir iad a achoimriú mar seo a leanas:

- **Pleanáil Réigiúnach** - Ullmhaíonn an Tionól RSES agus cuireann sé i ngníomh é. Tugtar míniú níos mionsraithe air anseo thíos.
- **Bainistiú Cistí agus Comhar AE** - Déanann an Tionól maoirseacht ar chlár maoinithe réigiúnacha áirithe de chuid AE agus glacann sé páirt i dtionscadail chomhair Eorpacha.
- **Ag cabhrú le húdaráis áitiúla le hobair AE** - Tugann an Tionól comhairle, tacaíocht agus comhordú do chomhairlí áitiúla agus iad ag plé le hinstiúidí AE faoi fhorbairt áitiúil.
- **Comhlachtaí poiblí a thabhairt le chéile** - Feidhmíonn an Tionól mar ardán réigiúnach chun tacú le héifeachtacht sa rialtas áitiúil agus i seirbhísí poiblí.



Fíor 1: Cheantar Tionól Réigiúnach an Deiscirt

Réigiún an Deiscirt

1.2 Cad is Straitéis Réigiúnach Spásúil agus Eacnamaíoch

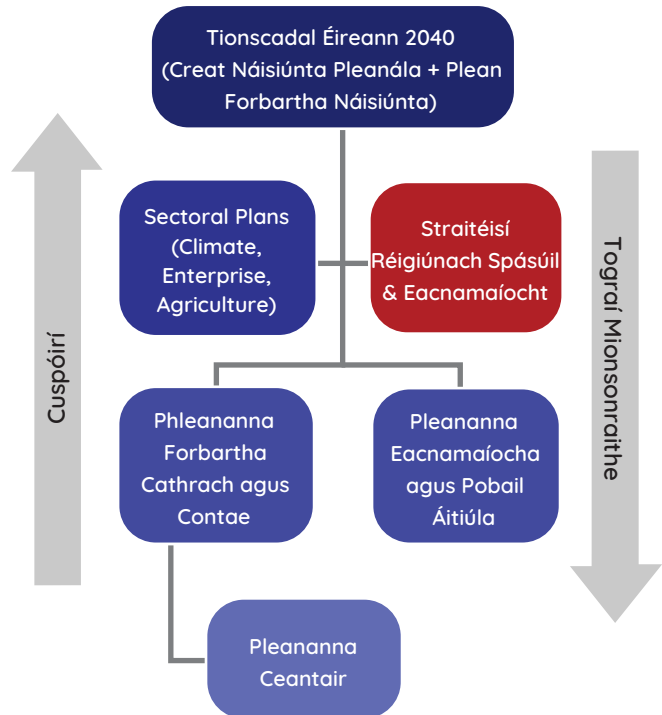
Is é an RSES an creat reachtúil pleanála straitéisí agus beartais eacnamaíochta fadtéarmach d'fhorbairt Réigiún an Deiscirt. Is é an cuspóir atá leis ná fás fisiceach, sóisialta agus eacnamaíoch ár bpobal a threorú agus tacú le cur i bhfeidhm an Chreata Náisiúnta Pleanála (NPF) agus beartas eacnamaíoch agus cuspóirí eacnamaíoch an rialtais ar leibhéal réigiúnach. Tugann sé an creat do gach ceann de na húdaráis áitiúla sa Réigiún chun a bPleananna Forbartha agus a gcuid doiciméad beartais eile a fhorbairt. Tá sé tábhachtach a thabhairt faoi deara nach sainaithníonn an RSES suíomh ar leith le haghaidh forbartha. Ina áit sin, sainaithneofar riachtanais straitéiseacha agus leagfar amach tograí úsáide talún níos mionsonraithe i 10 bPlean Forbartha na nÚdaráis Áitiúil a leanfaidh athbhreithniú na RSES.

Leagtar amach san Acht um Phleanáil agus Forbairt 2024 (arna leasú) an t-ábhar agus na cuspóirí riachtanacha atá ag RSES agus áirítear iad seo a leanas ar chuid de na cinn is tábhachtaí díobh sin:

- Comhordú agus ailíniú **fáis daonra agus post** ar leibhéal réigiúnach.
- Ullmhú **Pleananna Straitéiseacha Limistéar Cathrach (MASPanna)** do Chorcaigh, Luimneach-Sionainn, agus Port Láirge.
- Suíomh straitéiseach **forbartha a bhaineann le fostaíocht** agus forbartha a bhaineann le tionscal agus **tráchtáil**.
- Sainaithint **'príomhbhailte'**, agus ceantar straitéiseach eile le haghaidh fáis daonra agus post amach anseo.
- Sainaithint **príomhfháis eacnamaíoch amach anseo** agus tosaíocht a thabhairt dó.
- **Suímh tithíochta**, chomh maith le spriocanna tithíochta d'údarás áitiúla.
- **Spriocanna fuinnimh** a shocrú ar fud an Réigiúin agus ag leibhéal na n-údarás áitiúil.

1.3 Comhthéacs Straitéiseach agus Comhthéacs Beartais

Tá an RSES suite idir an leibhéal náisiúnta agus an leibhéal áitiúil laistigh den ordlathas beartas a mhúnlaíonn forbairt straitéiseach eacnamaíoch, shóisialta agus spásúil i Réigiún an Deiscirt.



Fíor 2: Ordathas Beartais

Is é **Tionscadal Éireann 2040** an creat beartais náisiúnta ina leagtar amach cur chuige fadtéarmach na hÉireann i leith forbairt spásúil, infheistíocht straitéiseach agus fás eacnamaíoch. Tá dhá phríomhghné sa mhéid seo:

- **An Creat Náisiúnta Pleanála (NPF):** plean straitéiseach ardleibhéal an Rialtais chun fás agus forbairt ár dtíre amach anseo a mhúnlú go dtí an bhliain 2040.
- **An Plean Forbartha Náisiúnta (NDP):** an clár infheistíochta caipitil (i.e. leithdháiltí buisid) a mhaoiníonn an bonneagar, na seirbhísí agus na tionscadail is gá chun cuspóirí an NPF a bhaint amach.

Is féidir achoimre a dhéanamh ar an **straitéis fhoriomlán NPF** chun freastal ar fhás go dtí 2040 faoi thrí cheannteideal spásúla mar seo a leanas:

- **Cothromaíocht Réigiúnach** – Fás níos cothroime ó thaobh na réigiún de a bhaint amach, roinnte go garbh 50:50 idir Réigiún an Oirthir agus Lár na Tíre, agus an chuid eile den Tír (i.e. Réigiún an Deiscirt agus Réigiún an Tuaiscirt agus an Iarthair) agus ár limistéir uirbeacha agus tuaithe san áireamh.
- **Spreadhóirí Fáis Cathrach agus Réigiúnacha** – Chun tacú leis an aistriú chuig cothromaíocht réigiúnach níos fearr, spriocdhírú a dhéanamh ar 50% den bhfás daonra agus fostaíochta réamh-mheasta sna cúig Chathair, is é sin, Baile Átha Cliath, Chorcaigh, Luimneach, Gaillimh agus Port Láirge.
- **Dlúthfhás** – Sprioc 50% d'fhás tithíochta nua a chur do na cúig Chathair agus na bruachbhailte laistigh dá limistéar tógtha reatha, agus 30% d'fhás tithíochta nua laistigh de limistéar reatha lonnaíochtaí eile.

Is iad seo a leanas **na príomhspríocanna** do Réigiún and Deiscirt mar atá leagtha amach sa NPF:

- Beidh leath (50%) den bhfás daonra agus fostaíochta amach anseo ag tarlú sna chúig Chathair atá ann cheana féin agus a mbruachbhailte mar aon le forbairt fheabhsaithe ar ár mbailte, ár sráidbhailte agus ár gceantair tuaithe.
- Fás daonra 330,000 duine thar leibhéal 2022 go daonra beagán os cionn dhá mhiliún faoi 2040 sna ceantair tuaithe agus ceantair uirbeacha araon.
- Poist nua chun tacú leis an leibhéal méadú daonra thuas.
- Daonra amach anseo de 40% ar a laghad do na trí Chathair, Corcaigh, (+96,000 duine) Luimneach (+44,000 duine), agus Port Láirge (+28,000 duine).

Cuireann beartais náisiúnta eile bunús

beartais ar fáil don RSES chomh maith, amhail an Creat Náisiúnta um Phleanáil Mhuirí, straitéis an Údaráis Náisiúnta Iompair, an Plean Náisiúnta Gníomhaíochta ar son na hAeráide, Fiontar 2025, an Straitéis um Speisialtóireacht Chliste, an tAthbhreithniú ar Úsáid Talún, an Plean Náisiúnta Gníomhaíochta um Iomaíochas agus Táirgiúlacht, agus an Straitéis Náisiúnta Scileanna, Turasóireacht do 2023.

Ar an leibhéal áitiúil, ceanglaítear ar **Phleananna Forbartha Cathrach agus Contae** a bheith ar aon dul leis an RSES.

1.4 Dúshláin agus Deiseanna Réigiúnacha

Dhírigh fíis na RSES 2020-2032 ar líonraí uirbeacha an Réigiúin a neartú, tacú le **fás níos cothroime, nascacht** a chur chun cinn, **cáilíocht na beatha** a fheabhsú, agus **iomaióchas eacnamaíoch** inbhuanaithe a chinntiú. Cé go mbaineann na cuspóirí seo le hábhar ar an iomlán i gcónaí tá athrú tagtha ar an gcomhthéacs sóisialta agus eacnamaíoch mar gheall ar phatrúin athraitheacha daonra agus fostaíochta, luasghéarú an chlaohlaithe dhigitigh, agus brú níos mó ar thithíocht, ar bhonneagar agus ar an timpeallacht nádúrtha.

Áirítear leis na **príomhdhúshláin** nach mór féachaint orthu maidir leis an Straitéis Réigiúnach athbhreithnithe:

- Soláthar tithíochta, inacmhainneacht agus tionacht.
- Athrú déimeagrafach gearrthéarmach agus fadtéarmach (e.g. imirce isteach agus amach, éilimh lucht saothair agus seirbhíse poiblí, athrú sóisialta).
- Tionchar treochtaí eacnamaíocha domhanda agus trádála ar thionscal agus fostaíocht sa réigiún.
- Scileanna, eolas, tallann agus nuálaíocht a fhorbairt i dtreo athraithe thionsclaíoch.
- Brú ar bhonneagar iompair, agus an t-aistriú i dtreo iompair inbhuanaithe
- Nochtadh do rioscaí aeráide (e.g. creimeadh cósta, tuilte, aistriú fuinnimh).
- Athrú ar úsáid talún, bainistiú comhshaoil agus bithéagsúlachta.
- A chinntiú go gcomhlíonann seirbhísí poiblí agus bonneagar pobail riachtanais athraitheacha atá ag sochaí éagsúil.
- An gá atá le Slándáil Fuinnimh.

Tá láidreachtaí agus deiseanna suntasacha ag an Réigiún, lena n-áirítear:

- Trí cinn de chúig phríomhchathair na hÉireann mar ionaid fáis agus conairí eacnamaíocha.

- Ceithre cinn de chúig chalafort leibhéal 1 agus 2 na hÉireann agus dhá cheann de thrí aerfort stáit móide aerfort réigiúnach tábhachtach.
- Acmhainneacht athghiniúna agus athfhorbraíochta.
- Acmhainní fuinnimh in-athnuaite (e.g., gaoth amach ón gcósta, grian, hidrigin ghlas).
- Caipiteal láidir intleachtúil, éiceachórais nuálaíochta, oideachas agus taighde.
- Turasóireacht, cultúr agus sócmhainní nádúrtha.
- Feabhsuithe ar shoghluaisteacht inbhuanaithe agus infheistíocht bhonneagair bheartaithe.
- Geilleagair thuaithe éagsúla agus bailte réigiúnacha éagsúla.

1.5 Cén tionchar a bhíonn ag an RSES ortsa?

Is doiciméad beartais straitéiseach é an RSES, ach tá a thionchar i bhfad níos pearsanta ná mar a shilfeá. Is é an RSES a mhúnlaíonn an chaoi a bhfásann ár réigiún – áiteanna a seachadtar tithe, poist, seirbhísí agus bonneagar nua, agus an tslí a bhforbraíonn bailte, cathracha agus ceantair tuaithe le himeacht ama. Tá sé seo tábhachtach mar go mbíonn tionchar díreach aige ar na rudaí a bhíonn ag daoine gach lá: rochtain ar thithíocht, roghanna iompair, beogacht lár na mbailte, cosaint ár dtimpeallachta nádúrtha, agus neart ár ngeilleagair áitiúil.

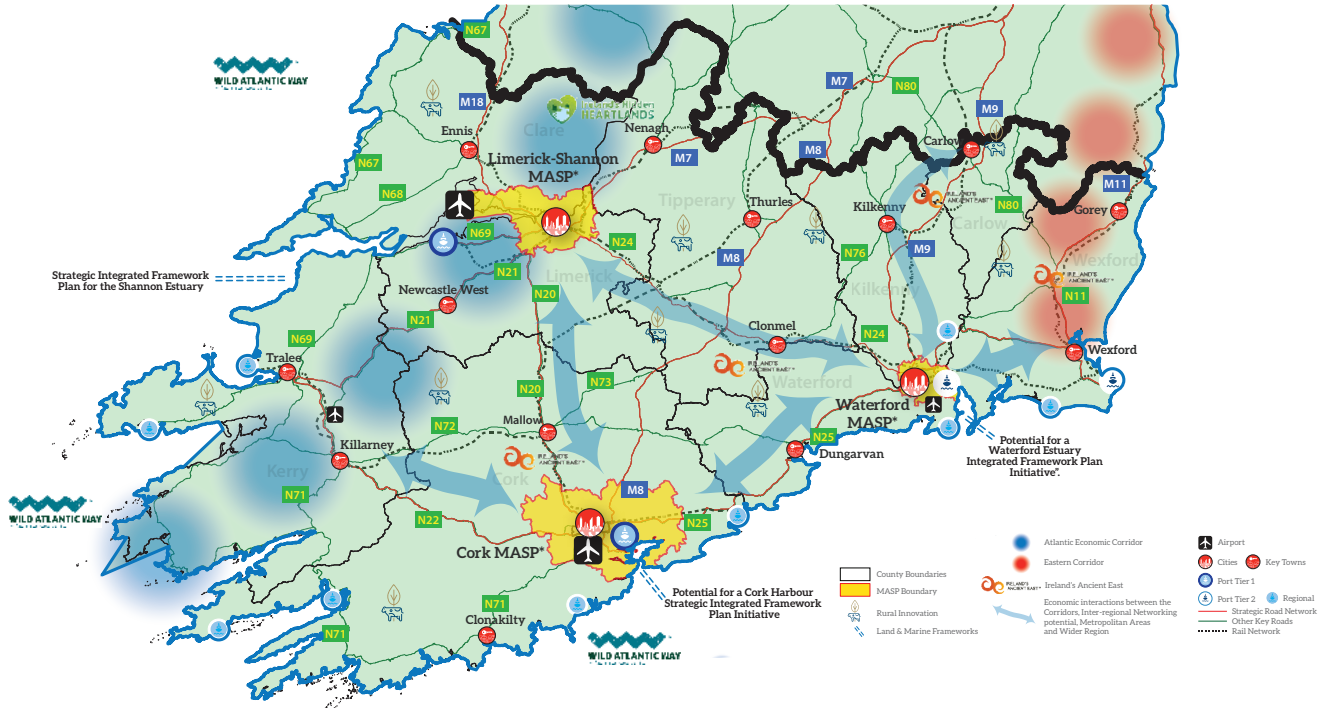
Agus an chéad RSES eile á hullmhú againn, tá ionchur ón bpobal fíor-riachtanach. Cabhraíonn do chuid tuairimí le plan straitéiseach fadtéarmach a chur le chéile a mhúnlaídh an fhreagairt do riachtanais áitiúla, a thacóidh le fás inbhuanaithe, agus a ullmhóidh ár réigiún do dhúshláin a bheidh romhainn amach anseo amhail an t-athrú aeráide, fás daonra, agus athruithe eacnamaíocha.

Is iad na dúshláin agus na deiseanna seo bunús na **saincheisteanna mionsonraithe a phléitear sna hailt seo a leanas.**

2 Réigiún inar Féidir Maireachtáil go Maith

2.1 Pobail Inbhuanaithe a Chruthú

Is saintréith Réigiún an Deiscirt é struchtúr uirbeach láidir, lena n-áirítear Cathracha Chorcaí, Luimnigh agus Phort Láirge agus a Limistéir Chathrach, Príomhbhailte agus líonra de bhailte agus sráidbhailte níos lú. Tacaíonn na háiteanna seo le ceantair mhóra tuaithe agus bíonn tionchar acu ar an gcaoi a maireann daoine, a n-oibríonn siad agus a bhfaigheann siad rochtain ar sheirbhísí.



Fíor 3: Orlathas Lonnaíochta

Sa léarscáil seo leagtar béim ar na príomhlonnaíochtaí atá sainaitheanta sa RSES reatha agus a mbeidh ról acu maidir le freastal ar fhás daonra agus tithíochta amach anseo.

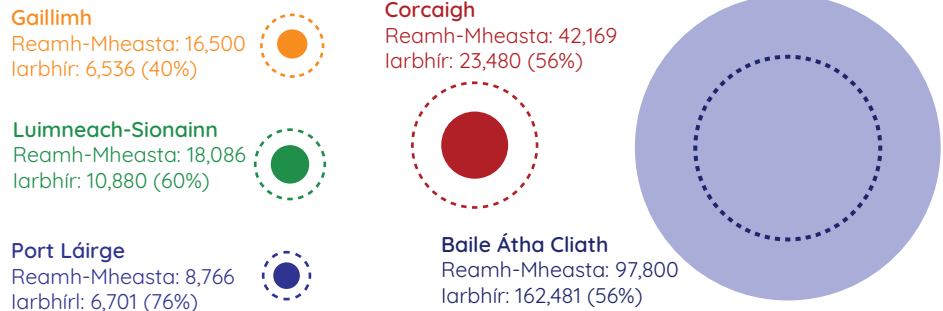
San NPF leagtar amach sprioc maidir le fás daonra i Réigiún an Deiscirt ó 330,000 duine thar leibhéal na bliana 2022 go dtí beagán os cionn dhá mhiliún faoi 2040. Éilíonn spriocanna náisiúnta go seachadfaí 232,900 teach idir 2025 agus 2040, agus luaitear sa bheartas conas is gá don Réigiún níos mó tithe a chruthú chun freastal ar an bhfás seo agus cuirtear béim láidir ar **dhlúfhás**, rud a chiallaíonn gur cheart 40% ar a laghad de thithe nua a thógáil laistigh de cheantair uirbeacha atá ann cheana féin, i ndlúis níos mó, agus úsáid níos fearr a bhaint as talamh athfhorbraíochta, láithreáin líonta agus foirgnimh nach bhfuil go leor úsáide á baint astu, agus díriú ar fhorbairt timpeall ar iompar poiblí ardacmhainne ag an am céanna.

Sa RSES, sainaitheofar bearta a chuirfidh pobail faoi bhláth, inbhuanaithe chun cinn, a chumasóidh méadú ar sholáthar tithíochta sa Réigiún, agus a chabhróidh lena chinntiú go seachadfar an cineál ceart tithíochta sna suímh chearta. Faoin reachtaíocht pleanála náisiúnta nua ní mór don Tionól Réigiúnach:

- **Pátrún inbhuanaithe lonnaíochtaí a shainaitheant ar fud an Réigiúin.**
- Pleanáil le haghaidh **comhtháthú úsáide talún agus iompair.**
- **Príomhbhailte** a shainaitheant ar lonnaíochtaí móra iad atá gníomhach ó thaobh an gheilleagair de agus a sholáthraíonn fostaíocht agus seirbhísí dá gceantar máguaird.
- I gcás ina síneann lonnaíochtaí thar teorainneacha contae agus iad tábhachtach maidir le fás daonra agus tithíochta, is gá **Plean Ceantair Comhordaithe** a ullmhú (m.sh., Baile Cheatharlach).

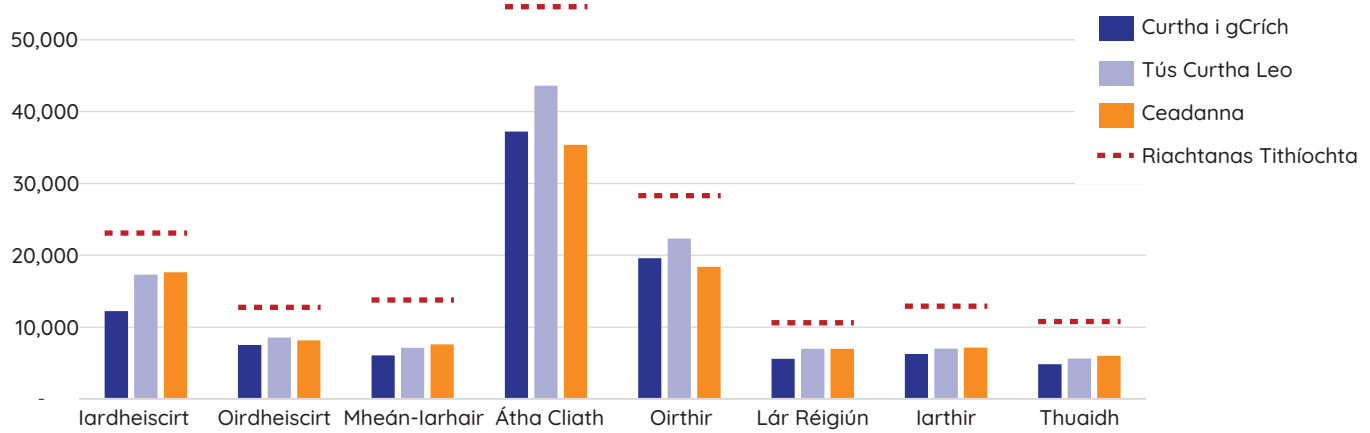
Is léir go raibh dúshláin nach beag ann maidir le cuspóirí a bhaint amach do phobail inbhuanaithe agus an tithíocht is gá chun spriocanna a bhaint amach go dtí seo:

Níl a n-acmhainneacht á baint amach ag ár gcathracha. Léiríonn figiúirí ó dhaonáireamh 2022 nach bhfuil daonra ár gcathracha tar éis fás i gcomhréir leis na spriocanna a leagadh amach sa NPF agus sa RSES roimhe seo.



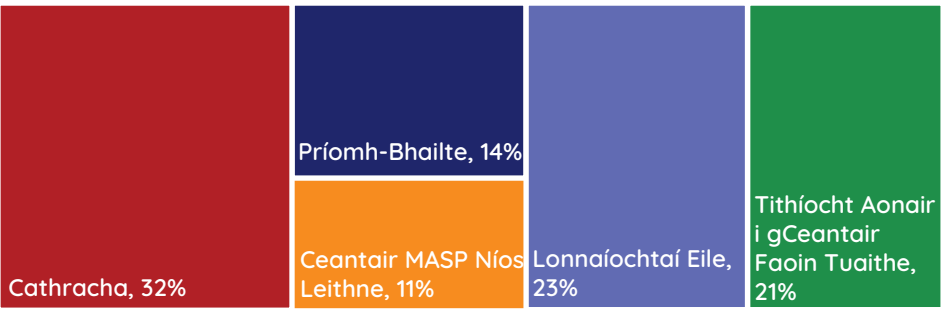
Fíor 4: Fás Daonra Réamh-mheasta i gcomparáid le Fás Daonra Iarbhír na Limistéir Chathrach (á léiriú mar chéatadán), 2016 go 2022 (Foinse: POS)

Níl dóthain tithíochta á dtógáil sna háiteanna cearta. Léiríonn figiúirí maidir le críochnú tithíochta, tosú tithíochta agus ceadanna a deonaíodh go leanfaidh soláthar tithíochta i Réigiún an Deiscirt (Limistéir Phleanála Straitéiseacha an Iardheiscirt, an Iarthair Láir agus an Oirdheiscirt) de bheith i bhfad chun deiridh ar Réigiún Bhaile Átha Cliath agus an Lár Oirthir sa ghearrthéarma, agus míchothromaíocht ann sa ráta seachadta tithíochta i gcomparáid le spriocanna náisiúnta. Ní féidir níos mó tithíochta a sholáthar trí bhreis críosaithe amháin agus tá constaicí bunúsacha ann maidir le seachadadh tithíochta inár réigiún ar gá aghaidh a thabhairt orthu.



Fíor 5: Gníomhaíocht Forbartha Tithíochta ar fud Limistéar Pleanála Straitéiseach, 2022-2023 (Foinse: POS)

Leanann ár mBailte agus ár Sráidbhailte ag streachailt. Tá patrún tithíochta scaipthe fós ann agus tá gá le níos mó tithíochta inár mbailte agus inár sráidbhailte.



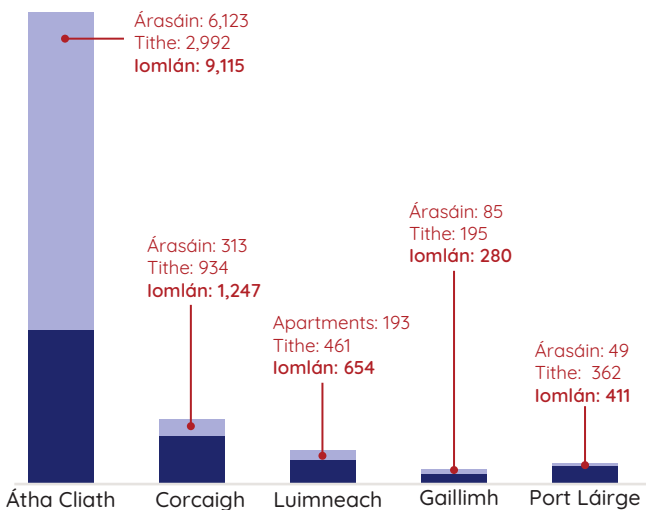
Fíor 6: Críochnuithe Aonad Tithíochta de réir Cineál Lonnaíochta 2022 agus 2023 (Foinse: POS)

2.2 Dlúthfhás

Ciallaíonn dlúthfhás níos mó tithe a thógáil inár gcathracha, bailte agus sráidbhailte atá ann cheana féin seachas leathnú amach. Cabhraíonn sé seo le daoine maireachtáil níos congairí do sheirbhísí, laghdaíonn sé spleáchas ar ghluasteáin agus baintear úsáid níos fearr as infheistíocht phoiblí.

Cuireann an NPF béim athnuaithe ar an tábhacht a bhaineann le **fás inbhuanaithe agus le dlúthfhás**. Sna Treoirlínte um Fhorbairt Cónaithe Inbhuanaithe agus Lonnaíochtaí Dlútha d'Údaráis Phleanála (Roinn Tithíochta, Rialtais Áitiúil agus Oidhreacht, 2024) deimhnítear conas ba chóir dlúthfhás a bhaint amach trí dhlúis chónaithe iomchuí. Cuireann an NPF béim láidir freisin ar ról na **Forbartha Iompair-dhírite (TOD)** chun soláthar tithíochta ar scála mór a chumasú i gceantair a bhfuil **seirbhísí iompair phoiblí** ardacmhainneachta acu faoi láthair nó ina bhfuil siad beartaithe. Tá gá freisin le díriú ar athúsáid suíomh folamh agus tréigthe, agus an ráta folúntais don Réigiún in 2022 ag 7.9%.

D'fhéadfadh gur deacair dlúthfhás a bhaint amach agus d'fhéadfadh go mbeadh gá le tacaíocht phoiblí bhreise d'fhorbairt árasán ós rud é go bhfuil go leor suíomh athfhorbraíochta ann a bhfuil a bhforbairt costasach agus casta. Léirigh anailís nach raibh ach 11% de na tithe nua a tógadh sa Réigiún ina n-árasáin le linn na mblianta 2022 agus 2023.



Fíor 7: Seachadadh Tithíochta sna Cathracha 2022 agus 2023 (Foinse: POS)

2.3 Cáilíocht na Beatha, Pobal, agus an Cuimsiú

Is ardaidhm lárnach de chuid na RSES feabhas a chur ar **Cháilíocht na Beatha** ar fud an Réigiúin. Tugann an Straitéis **creat réigiúnach** chun treoir a thabhairt maidir le soláthar seirbhísí poiblí, bonneagair agus cruthú áiteanna a chabhróidh le háiteanna a chruthú inar mian le daoine maireachtáil, oibriú agus súgradh.

Tá go leor pobal tar éis leas a bhaint as infheistíocht i seirbhísí poiblí amhail scoileanna nua, leabharlanna agus ionaid chúram sláinte príomhúil. **Tá dúshlán shuntasacha ann i gcónaí**, áfach, agus bochtaineacht shóisialta leanúnach i gcodanna de cheantair uirbeacha agus thuaithe araon. Tá ganntanas tithíochta, easpa dídine agus brú ar sheirbhísí sláinte agus seirbhísí riachtanacha eile ag cur níos mó brú de réir a chéile ar phobail de réir mar a théann an daonra i méid.

Tá sé mar aidhm ag an Tionól tacú le pobail chuimsitheacha, sona, sláintiúla, ag cinntiú go bhfuil rochtain mhaith ag daoine ar sheirbhísí agus ar áiseanna. Cabhraíonn cur chuige amhail an **coincheap Baile Deich Nóiméad/Cathair 15 Nóiméad**, a bhfuil sé mar aidhm aige a chinntiú gur féidir seirbhísí laethúla a bhaint amach trí shiúl, rothaíocht nó iompar poiblí, le haonrú a laghdú agus folláine iomlán a fheabhsú.

Is réigiún éagsúil é Réigiún an Deiscirt ina bhfuil go leor náisiúntachtaí ina gcónaí inár gcathracha, inár mbailte agus inár gceantair thuaithe, agus oibrithe in earnálacha tábhachtacha ag tabhairt scileanna ríthábhachtacha leo agus ag cur lenár n-éagsúlacht chultúrtha. Cuireann ár saoránaigh scothaosta scileanna agus eolas luachmhar le pobail. Dá bhrí sin, ní mór do phleanáil le haghaidh fáis amach anseo **riachtanais éagsúla daoine ó gach aoisghrúpa, gach cúlra agus gach céim den saol** a chur san áireamh, lena n-áirítear roghanna tithíochta, áiseanna pobail agus seirbhísí poiblí.

Tá buntábhacht ag baint le háiteanna ardchaighdeán, lena n-áirítear sráideanna atá deartha go maith, spásanna glasa, réimse poiblí, agus seirbhísí áitiúla a bhfuil rochtain mhaith orthu chun **pobail faoi bhláth** a chruthú. Leanfaidh an RSES de bheith ag treorú feabhsuithe ar dhearadh, fheidhmiúlacht agus ar chuimsitheacht ár gcathracha, ár mbailte agus ár sráidbhailte, ag cur leis an dul chun cinn láidir réigiúnach a rinneadh le blianta beaga anuas.

Seo a leanas roinnt de na **príomhspreagthóirí athraithe** a mhúnlóidh beocht ár bpobal:

- A chinntiú go ndéantar forbairt nua a phleanáil ar bhealach a thugann rochtain éasca do chónaitheoirí ar sheirbhísí agus ar áiseanna áitiúla.
- Tacú le coinneáil agus leathnú seirbhísí agus áiseanna chun tacú lenár bpobail fás agus bheith faoi bhláth.
- Tacú le hathghiniúint nuair is gá chun áiteanna a chruthú atá tarraingteach le maireachtáil, le hobair agus le súgradh iontu.
- Aghaidh a thabhairt ar fholúntas agus ar dhearóiliú ar fud an Réigiúin, go háirithe laistigh de phríomhcheantair ár gcathracha, ár mbailte agus ár sráidbhailte.
- Cur chuige bunaithe ar áit a úsáid chun réitigh a chur in oiriúint do chúinsí áitiúla – Limistéir Chathrach, Príomhbhailte, bailte beaga, sráidbhailte, agus pobail thuaithe – ionas go dtacaíonn fás le carachtar, geilleagar agus comhshaol áitiúil.

Ceisteanna Téama

- Conas is féidir le **fás daonra agus tithíochta amach anseo** a bheith níos cothromaithe ar fud an Réigiúin?
- Cad iad na dúshláin ar leith atá ann inár **gCathracha, inár Limistéir Chathrach, inár mBailte agus inár bPobail Thuaithe** maidir le pobail inbhuanaithe a chruthú, agus conas is féidir leis an RSES cabhrú le dul i ngleic leo seo?
- Cad iad na deiseanna atá ann maidir le **Forbairt atá Dírithe ar Iompar** agus cad iad na bearta atá riachtanach chun na réimsí seo a scaoileadh saor le haghaidh forbartha?
- Conas is féidir tacú lenár **bPríomhbhailte** chun freastal ar fhás amach anseo?
- Cad iad na dúshláin atá roimh fhorbairt **tailte folamha agus tailte athfhorbraíochta** inár gcuid lonnaíochtaí?
- Conas is féidir leis an RSES tacú le dlúthfhás inbhuanaithe lonnaíochtaí sa Réigiún agus a chinntiú **go ndéanfar áiteanna amach anseo a dhearadh ar an gcaighdeán is airde agus go gcruthófar pobail bheoga?**
- Conas is fearr is féidir leis an RSES tacú le **pobail sláintiúla cuimsitheacha, dea-nasctha** a chruthú ar fud Réigiún an Deiscirt, ag cinntiú gur féidir le daoine ag gach aois agus ó gach cúlra rochtain éasca a fháil ar na seirbhísí, na háiseanna agus na spásanna poiblí a theastaíonn uathu chun ardchaighdeán beatha a bheith acu?

3 Réigiún Glas

3.1 Aeráid agus an tAistriú Cóir

Tá gníomhú ar son na haeráide, inbhuanaitheacht agus an tAistriú Cóir ríthábhachtach chun riosca aeráide a bhainistiú agus chun geilleagar **réigiúnach athléimneach** a mhúnlú. Beidh ar an RSES bearta maolaithe agus oiriúnaithe a leabú isteach chun **pobail, bonneagar agus príomhearnálacha a chosaint** ar shuaitheadh a bhaineann leis an aeráid agus ar **neamhchinnteachtaí amach anseo**, chomh maith le deiseanna a sholáthar le haghaidh forbairt eacnamaíochta agus slándáil fuinnimh.

Áireofar leis seo machnamh ar an gcaoi agus ar **na háiteanna a bhfuil deiseanna** ísealcharbóin, in-athnuaite, **glasa** atá bunaithe ar an dúlra agus ar an tslí a ndéantar prionsabail fáis inbhuanaithe a phríomhshruthú isteach i bhforbairt bheartaithe fiontair, bonneagair agus seirbhísí. Tá an dá rud tábhachtach don Aistriú Cóir, **sochair chuimsitheacha a chinntiú** agus **iarmhairtí diúltacha neamhbheartaithe a sheachaint**. Breithneofar san RSES freisin conas rochtain ar phoist ghlasa, **scileanna atá réidh don todhchaí** agus deiseanna cuimsitheacha a leabú.

3.2 Comhshaol agus Fuinneamh

Ní mór don RSES straitéis a leagan amach a chuireann ar chumas Réigiún an Deiscirt freagairt do dhúshláin phráinneacha comhshaoil agus ag an am céanna tacú le bonneagar agus bonneagar agus pobail ísealcharbóin, atá athléimneach ó thaobh aeráide de agus atá réidh don am atá le teacht. Ina theannta sin, tá ceanglas náisiúnta ann maidir le soláthar fuinnimh in-athnuaite slán.

Tá **fuinneamh** ag croílár thodhchaí ísealcharbóin an Réigiúin agus tá dúshláin roimh Réigiún an Deiscirt amhail slándáil an tsoláthair, easnaimh bhonneagair, agus tacú leis an aistriú chuig sciar níos mó d'fhuinneamh in-athnuaite. Saináithnítear sa NPF go bhfuil

leithdháileadh breise d'acmhainn cumhachta 978 MW ag an Réigiún le haghaidh gaoithe ar thalamh agus 3,302 MW le haghaidh PV gréine go dtí 2030. Beidh sé mar phríomhfheidhm ag an RSES **Straitéis Réigiúnach Fuinnimh In-athnuaite (RRES)** a ullmhú chun **leithdháiltí údaráis áitiúla** a aithint le haghaidh acmhainn gaoithe agus gréine ar thalamh, bunaithe ar an NPF. Tá acmhainneacht láidir ag Réigiún an Deiscirt maidir le fás fuinnimh in-athnuaite, agus ní mór é sin a phleanáil go cúramach chun cothromaíocht a bhaint amach idir riachtanais eacnamaíocha, sóisialta agus bonneagair sa ghearrthéarma agus san fhadtéarma.

Tá **timpeallacht nádúrtha** shaibhir, ardchaighdeán ag Réigiún an Deiscirt, mar aon le raidhse tírdhreacha, limistéir chósta, dobharcheantair abhann agus bithéagsúlachta a chuireann taca faoinár slí bheatha, ár dturasóireacht, ár dtáirgeadh bia, agus **ár gcáilíocht beatha**. Tá sé tábhachtach go gcuireann an RSES forbairt eacnamaíoch agus shóisialta chun cinn a chomhtháthaíonn **úsáid inbhuanaithe acmhainní** agus **cosaint an chomhshaoil nádúrtha** chun na sócmhainní fórspeisialta seo a chosaint do na glúnta atá le teacht.

Áirítear ar na bearta a d'fhéadfadh an RSES a bhreithniú chun spriocanna comhshaoil agus fuinnimh a bhaint amach:

- An bithgheilleagar a spreagadh, chun talmhaíocht, foraoiseacht agus acmhainní mara in-athnuaite a úsáid chun bia, min, ábhair agus fuinneamh a tháirgeadh. Tacóidh sé seo le forbairt eacnamaíoch na n-earnálacha atá ann cheana féin, le fostaíocht agus le laghdú dramhaíola.
- Prionsabail amhail athúsáid, deisiú agus athchúrsáil a chur san áireamh agus díriú ar dramhaíl agus tionchar ar an gcomhshaol a laghdú.
- Bearta a ghlacadh a spreagann réitigh atá bunaithe ar an dúlra agus ar an mbonneagar gormghlas.
- RSES a ullmhú atá i gcomhréir le cuspóirí náisiúnta maidir le sochaí atá neodrach ó thaobh na haeráide de.

3.3 Cúrsaí Cósta agus Muirí

Tá cósta agus limistéar muirí Réigiún an Deiscirt ar cheann dár sócmhainní is mó.

Tacaíonn sé le ceann de na hacmhainní gaoithe amach ón gcósta is mó agus is suntasaí san Eoraip, le ceithre chalafort Leibhéal 1 agus Leibhéal 2 as cúig cinn agus le go leor calafoirt níos lú, agus le thart ar 40% de dhaonra an Réigiúin atá ina gcónaí gar don chósta. Mar sin féin, mar gheall ar dhúshláin a ghabhann le hathrú aeráide, ardú farraige, laghdú ar stoic éisc, agus athruithe ar an margadh domhanda tá gá le pleanáil chun a chinntiú go mbeidh todhchaí a leanfaidh de bheith faoi bhláth ann do thrádáil chósta, d'fhuinneamh agus do phobail.

Tá athchóiriú déanta ar an mBeartas Náisiúnta, ar chreatlacha reachtaíochta agus ar rialachas ár gceantar muirí ó glacadh leis an RSES reatha. Áirítear leis seo na ceanglais reachtacha nua faoin Acht um Phleanáil agus Forbairt 2024 agus faoin Acht um Phleanáil Limistéar Muirí 2021, Creat Náisiúnta Pleanála Muirí nua agus Pleananna Limistéar Muirí Ainmnithe (DMAPanna) gaolmhara, agus bunú an Údaráis Rialála Limistéar Muirí (MARA) chun forbairt agus gníomhaíocht sa limistéar muirí a rialáil.



Fíor 8: Rinn Duáin

Ní mór don chéad RSES eile:

- Soláthar a dhéanamh do **bhainistiú crios cósta** agus sainaitheint **bonneagair straitéisigh**.
- Ailíniú leis an **gCreat Náisiúnta Pleanála Muirí agus Pleananna Limistéar Muirí Ainmnithe (DMAPanna)**.
- Soláthar a dhéanamh do straitéis a bhaineann le cúrsaí mara agus cósta a éascaíonn **comhordú idirghníomhaíochtaí talún-farraige** d'údaráis pleanála áitiúla cósta.
- **Tacú le beartais eacnamaíocha an rialtais** don limistéar muirí.

Áirítear ar na **príomhspreagthóirí athraithe** a mbeidh tionchar acu ar an straitéis nua:

- Spriocanna Fuinnimh In-athnuaite Amach ón gCósta **5GW faoi 2030, 20GW faoi 2040 agus 37GW faoi 2050**.
- **DMAP an Chósta Theas agus an DMAP Náisiúnta**.
- Pleananna ardaidhmeanacha chun **calafoirt thábhachtacha inár réigiún a fhorbairt** le haghaidh riachtanais trádála agus loingseoireachta, idirnascadh níos fearr leis an Eoraip, seachadadh Fuinnimh In-athnuaite amach ón gcósta, agus moil fuinnimh in-athnuaite.
- Ainmniú **30%** d'uisic críochacha na hÉireann mar limistéir mhuirí faoi chosaint faoi 2030 agus athchóiriú a dhéanamh ar na **héiceachórais uile a bhfuil gá le hathchóiriú orthu** faoi 2050.
- Freagairt d'ardú measta ar leibhéal na farraige **suas le méadar amháin faoin mbliain 2100**.
- A bheith ina **cheannaire domhanda i gcórais bia inbhuanaithe** lena n-áirítear bia mara.

3.4 Soghluaisteacht

Is deis í an t-athbhreithniú RSES seo chun pleanáil a dhéanamh do chóras iompair a oibríonn do chách agus a chosnaíonn ár dtimpeallacht. Beidh iad seo a leanas ina dhá phríomhghné de:

- **Inrochtaineacht réigiúnach** - Iárionaid uirbeacha thábhachtacha a nascadh lena gcúlchríocha, Baile Átha Cliath, agus lena chéile trí naisc iompair ardchaighdeán.
- **Soghluaisteacht inbhuanaithe** - roghanna taistil inbhuanaithe a chruthú amhail siúl, rothaíocht agus iompar poiblí.

Tá feabhas ar naisc réigiúnacha ríthábhachtach chun deiseanna eacnamaíocha a oscailt agus **fás cothrom** a bhaint amach. Tá feabhsuithe ar líonraí siúil, rothaíochta agus iompair phoiblí ríthábhachtach chun **áiteanna níos sláintiúla, níos tarraingtí** a chruthú. Laghdaíonn siad plódú tráchta agus astaíochtaí, agus tugann siad rochtain riachtanach ar phoist agus ar oideachas, agus cothaíonn siad an saol poiblí.

Aithnítear sa RSES reatha **dúshláin fhadtéarmacha**, lena n-áirítear patrúin lonnaíochta scaipthe, spleáchas ar ghluaisteáin, infheistíocht mhíchothrom, agus bearnaí maidir le hinrochtaineacht – is saincheisteanna iad athdhearbhaítear sa NPF. Mar fhreagra air sin, tá beartas náisiúnta níos ardaidhmeannaí forbartha chun astaíochtaí a laghdú, iompar poiblí agus taisteal gníomhach a fheabhsú, tacú le gluaiseacht lastais níos glaine, agus bonneagar feithiclí leictreacha a leathnú. Múnlóidh na pleananna seo an chaoi a bpleanálann an Réigiún córas iompair níos inbhuanaithe, níos inrochtana.

Ina theannta sin, ní mór don chéad RSES eile:

- **Patrúin lonnaíochta** agus straitéisí iompair inbhuanaithe a aithint.
- **Pleananna Straitéiseacha do Limistéir Chathrach** Chorcaí, Luimnigh agus Phort Láirge a chur san áireamh a chomhtháthaíonn straitéisí úsáide talún agus iompair.

- **Straitéis oiriúnaithe/maolaithe** don athrú aeráide a chur san áireamh atá ar aon dul le beartais náisiúnta.
- Soláthar iompair a chur san áireamh, lena n-áirítear **iompar poiblí**.
- **Ord tosaíochta**, foinsí maoinithe, infheistíocht tras-earnála, agus gníomhartha is gá chun an fás beartaithe a bhaint amach a shainaithint.

I measc na bpríomhspreagthóirí athraithe a mbeidh tionchar acu ar ár gcóras iompair amach anseo tá:

- **Daonra ag Fás** – Cuirfidh níos mó daoine atá ina gcónaí sa Réigiún brú ollmhór ar na líonraí iompair atá ann faoi láthair.
- **Spríocanna aeráide agus comhshaoil** – Spríocanna náisiúnta le haghaidh geilleagair neodraigh ó thaobh carbóin de faoi 2050.
- **Bealaí maireachtála agus oibre atá ag athrú** – Níos mó patrúin oibre solúbtha agus cianda, a bhfuil borradh tagtha faoi ó COVID19.
- **Iomaíochas eacnamaíoch** – Tá gá le naisc réigiúnacha níos tapúla, níos iontaofa chun laghdú a dhéanamh ar chostais lóistíochta, líonta lucht saothair a leathnú agus táirgiúlacht a fheabhsú.
- **Nascacht idirnáisiúnta a neartú** – Tá ról ríthábhachtach ag calafoirt agus aerfoirt mar gheataí don trádáil, don turasóireacht agus don infheistíocht, agus tá a bhforbairt leanúnach fíor-riachtanach do neart eacnamaíoch an Réigiúin.
- **Cáilíocht na beatha** - plódú tráchta a laghdú, roghanna iompair a mhéadú, cáilíocht an aeir a fheabhsú, agus cur le tarraingteacht agus inrochtaineacht na mbailte agus na gcathracha.

Ní bhaineann sé seo le fáil réidh le gluaiseáin, ach le córas iompair a chruthú atá **éifeachtach, taitneamhach agus inbhuanaithe do chách**.



Fíor 9: Iarnród Comaitéireachta, Corcaigh

Ceisteanna Téama

- **Athrú Aeráide:** Cad iad na hathruithe beartais a d'fhéadfaí a dhéanamh tríd an RSES chun cabhrú le maolú a dhéanamh ar an athrú aeráide agus oiriúnú dó, agus chun prionsabail an gheilleagair chiorclaigh a leabú i ngach earnáil?
- **Bonneagar Fuinnimh:** Conas is féidir leis an RSES soláthar a dhéanamh d'éifeachtúlacht fuinnimh, fuinneamh in-athnuaite, agus athléimneacht bonneagair fuinnimh laistigh de shaolré na straitéise agus ina diaidh?
- **Comhshaol:** Cad iad na córais bheartais agus an nuálaíocht is féidir leis an RSES a spreagadh chun an dúlra a thabhairt ar ais agus chun tacú le gníomhartha maidir le bithéagsúlacht sa Réigiún?
- **Cúrsaí muirí:** Cad iad na tosaíochtaí ba chóir a leagan síos chun planáil chósta agus mhuirí a mhúnlú amach anseo d'fhonn athléimneacht aeráide, fás eacnamaíoch agus úsáid inbhuanaithe acmhainní a chinntiú?
- **Soghluaisteacht:** Conas is féidir nascacht ar fud an Réigiúin a fheabhsú agus córas iompair éifeachtach, inrochtana, sábháilte, inbhuanaithe a chinntiú ag an am céanna a laghdaíonn an spleáchas ar ghluaisteáin príobháideacha?

4 Réigiún Cruthaitheach, Nuálaíoch

4.1 An Geilleagar

Tá **geilleagar** rathúil, **éagsúil** i Réigiún an Deiscirt a bhfuil ról ríthábhachtach aige i ngeilleagar náisiúnta na hÉireann. Le blianta beaga anuas, chuidigh forbairt earnálacha ardluacha, amhail monarú cógaisíochta, teicneolaíocht agus seirbhísí digiteacha agus innealtóireacht ardteicneolaíochta eile, leis an Réigiún ceann de na **leibhéil OTI is airde in aghaidh an duine** san Eoraip a bhaint amach. Lasmuigh de shaintionscail tá seirbhísí eolasbhunaithe, turasóireacht, fáilteachas agus earnáil agraibhia fhuinniúil mar shaintréithe ag an Réigiún.

Ós rud é go bhfuiltear ag súil go dtiocfaidh méadú 330,000 duine ar a laghad ar Réigiún an Deiscirt faoi 2040, beidh gá le hinfheistíocht shuntasach chun an **bonneagar fisiceach agus eolais** araon a chuireann taca faoi ghníomhaíochtaí eacnamaíocha agus fostaíocht, a mhéadú dá réir. Beidh sé ríthábhachtach d'fhás eacnamaíoch inbhuanaithe a chinntiú go bhfanfaidh an Réigiún ina réigiún **iomaíoch, athléimneach, dea-nasctha**, agus beidh planáil chun seo a chumasú ina cuid lárnach den RSES nua.

Áirítear ar chuid de na **príomhspreagthóirí athraithe** a mbeidh tionchar acu ar an straitéis nua:

- **Éiginnteacht gheopholaitiúil** atá ag cruthú rioscaí d'earnálacha atá ag brath ar infheistíochtaí díreacha coigríche agus dóibh siúd atá dírithe ar onnmhairiú.
- An gá le fiontair dhúchasacha a éagsúlú agus a chur chun cinn, agus **onnmhairí faoi úinéireacht Éireannach a leathnú** isteach i margaí domhanda.
- An **digitíú** a luasghéarú agus samhlacha gnó, táirgiúlacht agus seirbhísí a chlaochlú dá réir.
- **Fás fostaíochta** agus spriocdhíriú spásúil, ag díriú ar shuímh straitéiseacha, ar bhraisliú agus ar fhorbairt chothromaithe réigiúnach.
- Éilimh **scileanna atá ag athrú i gcónaí**, lena n-áirítear scileanna glasa agus cumais dhigiteacha, a éilíonn oiriúnú leanúnach an lucht saothair.
- Táirgiúlacht agus nuálaíocht a mhéadú chun **athléimneacht eacnamaíoch** réigiúnach a fheabhsú, an Réigiún a shocrú mar cheannaire domhanda seachas suíomh fiontar tánaisteach nó leantach.



Fíor 10: Inis

Fostaíocht, scileanna agus caipiteal daonna

Tá leibhéal fostaíochta ard i gcónaí i Réigiún an Deiscirt, cé go bhfuil éagothromaíochtaí soiléire idir rátaí fostaíochta agus meántuilleamh ar fud an Réigiúin, agus feidhmíocht níos airde timpeall na dtrí Chathair. Tá fostaíocht ag leanúint de bheith ag aistriú i dtreo earnálacha atá bunaithe ar sheirbhísí agus tá sé ag spreagadh speisialú scileanna i gcomhréir le straitéisí i dtreo fiontar ardluacha. Bhí an phaindéim Covid-19 ag cur isteach ar na gnáthphatrúin agus gnáthláithreacha oibre agus d'éirigh obair chianda agus obair hibrideach níos coitianta, go háirithe i réimsí na teicneolaíochta faisnéise, na margaióchta, an airgeadais agus na seirbhísí gairmiúla.

I ndaonáireamh 2022, tá oideachas tríú leibhéal ag 36.3% de dhaonra an Réigiúin (40% de chéimithe an stáit), agus tá céimeanna ardleibhéal tríú leibhéal (iarchéime) ag 22.8%, rud a léiríonn stádas na tíre mar cheann de na tíortha is oilte ar domhan. Cé go bhfuil gnó, dlí, sláinte, innealtóireacht agus déantúsaíocht i réim i réimsí cáilíochta céimithe, agus go bhfuil roinnt institiúidí taighde agus nuálaíochta ceannródaíoch sa Réigiún, is tosaíocht í a chinntiú go bhfuil deiseanna iomaíoch do chéimithe ann chun acmhainneacht nuálaíochta a dhaingniú agus chun imirce daoine oilte chuig an bpríomhchathair nó thar lear a chosc.

Táthar ag súil le forbairtí suntasacha ar bhonneagar, thithíocht agus ar fhás fostaíochta agus dá bhrí sin tá gá práinneach freisin le haghaidh a thabhairt ar bhearnaí i scileanna teicniúla amhail innealtóireacht, lóistíocht agus cúram sláinte, agus deiseanna d'fhoghlaim ar feadh an tsaoil a chur ar fáil chun geilleagar inoiriúnaithe, cuimsitheach a spreagadh.

Táirgiúlacht, iomaíochas agus nuálaíocht

Tá ról suntasach ag Réigiún an Deiscirt i bhfiontair bhreisluacha don gheilleagar náisiúnta sa mhéid go léiríonn figiúirí táirgiúlacht saothair eisceachtúil ar leibhéal AE, á spreagadh ag **déantúsaíocht faoi úinéireacht eachtrach** (táirgí cógaisíochta agus ceimiceacha) agus seirbhísí TFC. Tá feidhmíocht fiontair faoi úinéireacht Éireannach ar aon dul le meán an Aontais áfach, rud a léirítear i bPleananna úrnua ón Roinn Fiontair, Trádála agus Fostaíochta ina luaitear an **gá atá le tacaíocht a mhéadú do ghnólachtaí intíre** chun margaí mhéadú agus éagsúlú a dhéanamh ar mhaithe le hathléimneacht eacnamaíoch náisiúnta.

Tugann cláir scórála an Aontais rátáil ard don Réigiún Theas maidir le hinstitiúidí, comhoibriú, ullmhacht theicneolaíoch, margadh saothair agus oideachas, ach tá laigí suntasacha ann maidir le bonneagar, méid an mhargaidh, nuálaíocht, agus maidir le caiteachas Taighde & Forbartha. Agus todhchaí eacnamaíoch an Réigiúin á mhúnlú, ba cheart don RSES machnamh a dhéanamh ar an gcaoi a bhféadfaí **bacainní struchtúracha** ar fhiontar agus nuálaíocht a laghdú, lena n-áirítear:

- Deiseanna chun comhtháthú níos láidre a spreagadh idir gnólachtaí réigiúnacha agus **líonraí nuálaíochta idirnáisiúnta**.
- Feabhas a chur ar **thimpeallacht oibriúcháin d'fhiontair dhúchasacha** taobh le gnólachtaí ilnáisiúnta.
- Béim a chur ar an tábhacht straitéiseach a bhaineann le **hinfheistíocht phoiblí leanúnach i dtaighde feidhmeach**, i bpáirceanna teicneolaíochta na chéad glúine eile, in Ionaid Teicneolaíochta, agus i rannpháirtíocht i dtionscnaimh mhóra Eorpacha.

4.2 Eolas, Scileanna, agus Forbairt Cumais

Is iad eolas, scileanna agus acmhainn **daoine aonair agus institiúidí a spreagann forbairt réigiúnach** agus deiseanna réigiúnacha. Is léir é seo ó thionchar institiúidí Breisoideachais agus Ardoideachais, na bhFóram Réigiúnach Scileanna agus na n-ionaid taighde agus ón infheistíocht iontu, mar chomhpháirtithe gníomhacha atá ag múnlú geilleagair réigiúnaigh agus sochaí réigiúnaí atá ag féachaint chun cinn. Is tábhachtach an chaoi a bhfuil na hinstitiúidí seo ceangailte le tosaíochtaí na forbartha réigiúnaí, chomh maith leis an gcaoi a bhfuil taighde agus tallann **fite fuaite le nuálaíocht áitiúil**, agus tarraingteacht an Réigiúin **d'infheistíocht**, fiontraíocht agus **oibríthe oilte**.

Beidh ar an RSES machnamh a dhéanamh ar an gcaoi a bhféadann **foghlaim ar feadh an tsaoil**, forbairt scileanna chuimsitheacha agus tógáil acmhainne níos leithne a chinntiú go mbeidh daoine ar fud an Réigiúin in ann páirt a ghlacadh i ngeilleagar agus i saol sibhialta atá ag athrú. Spreagann sé seo machnamh ar conas conairí foghlama solúbtha a dhearadh, rochtain ar uasoilíuint a leathnú, inniúlachtaí digiteacha agus glasa a leabú isteach, agus a chinntiú gur féidir le gach duine leas a bhaint as **fás réigiúnach cuimsitheach** agus cur leis.

4.3 Réigiún Cliste

Tá ról ríthábhachtach ag cruthú Réigiúin Chliste, ag Digiú agus ag Speisialtóireacht Chliste (S3) maidir le forbairt réigiúnach a neartú trí nuálaíocht a chur ar aghaidh, táirgiúlacht a fheabhsú, agus a chur ar chumas áiteanna leas a bhaint as a láidreachtaí ar leith i dtírdhreach eacnamaíoch atá ag athrú go mear.

Beidh ar an RSES machnamh a dhéanamh ar conas an t-aistriú chuig **Réigiún Cliste an Deiscirt** a bhrostú – áit atá cumasaithe go digiteach, cuimsitheach agus inbhuanaithe, ina bhfeabhsaíonn nuálaíocht agus teicneolaíocht cáilíocht na beatha, ina neartaíonn siad rialachas, agus ina dtacaíonn siad le forbairt chothrom eacnamaíoch agus spásúil. Is é an sprioc a chinntiú go mbainfidh **gach pobal** leas as an gclaochlú digiteach, go spreagfaidh sé **nuálaíocht agus fiontraíocht**, agus go bhfeabhsóidh sé inrochtaineacht, éifeachtúlacht agus freagrúlacht **seirbhísí poiblí**.

Braithfidh cur chuige rathúil ar **bonneagar fisiceach, digiteach agus eolais an Réigiúin a neartú**, agus a chinntiú go bhfuil na bunchlocha is gá ag gnólachtaí, institiúidí agus pobail chun glacadh leis na teicneolaíochtaí nua agus chun leas a bhaint astu. Tá sé chomh tábhachtach céanna a chinntiú go mbainfidh daoine leas as buntáistí inláimhsithe, lena n-áirítear ionchais fostaíochta níos láidre san fhadtéarma, rochtain ar **scileanna atá réidh don todhchaí** agus **deiseanna cuimsitheacha** chun páirt a ghlacadh i ngeilleagar atá ag athrú i gcónaí.

4.4 Teanga, Áineas, Cultúr agus Oidhreacht

Tá trí cinn de na hocht **gceantar Gaeltachta** (áit a bhfuil an Ghaeilge mar phríomhtheanga labhartha) in Éirinn i Réigiún an Deiscirt, i gContaetha Chorcaí, Chiarraí agus Phort Láirge. Lena chois sin tá Bailte Seirbhíse Gaeltachta agus Líonraí Gaeilge sa Réigiún. Tá fás agus leathnú na Gaeilge mar theanga phobail, +6% idir 2011 agus 2022, agus ról níos leithne na teanga i **bhforbairt chultúrtha agus eacnamaíoch** an Réigiúin, á neartú ag obair Údarás na Gaeltachta agus eagraíochtaí eile, agus leanann an RSES de bheith ag tacú leo.

Tá áiseanna fóillíochta agus áineasa, amhail **bealaí glasa, limistéir chósta, páirceanna agus áiseanna spóirt**, riachtanach do phobail, agus tá siad mar bhonn agus mar thaca ag turasóireacht agus gníomhaíocht eacnamaíoch áitiúil ar fud an Réigiúin. Beidh ar an RSES a chinntiú go gcosnaíonn forbairt nua sócmhainní áineasa atá ann cheana féin, go dtacaíonn sí le leathnú **líonraí taistil ghníomhaigh agus áiseanna lasmuigh**, agus go bhfeabhsaíonn sí rochtain chothrom ar spás oscailte i gceantair uirbeacha agus tuaithe araon.

Is iad acmhainní ealaíonta, cultúrtha agus oidhreacht Réigiún an Deiscirt a mhúnlaíonn a shainiúlacht agus a mheallann pobail, cuairteoirí agus infheistíocht. Oidhreacht **nádúrtha, thógtha agus seandálaíochta** a chosaint agus an bonneagar cultúrtha a neartú ag an am céanna - beidh siad seo ina mbreithnithe lárnacha ag an RSES. Tacóidh an Straitéis le tionscnaimh a fheabhsóidh rochtain phoiblí ar oidhreacht, a chuireann cruthú áite chun cinn agus a chumasaíonn gníomhaíocht chultúrtha faoi stiúir an phobail, agus iad ag cinntiú go ndéanfar na sócmhainní seo a chosaint agus a fheabhsú de réir mar a fhorbraíonn an Réigiún.

Áirítear ar chuid de na **príomhspreagthóirí athraithe** a mbeidh tionchar acu ar an straitéis nua:

- **Déimeagrafaic i gceantair Ghaeltachta** atá ag athrú, chomh maith le suímh agus spéis daoine i labhairt agus i bhfoghlaím na Gaeilge.
- Treochtaí i gcúrsaí fóillíochta agus turasóireachta (baile agus cóigríche), amhail **taisteal eispéireasach, gníomhaíochtaí lasmuigh agus folláine**, agus méadú ar mhinicíocht sosanna gearrfhanachta, rud a bhfuil tionchar aige ar an mbonneagar tacaíochta.
- **Athbheochan spéise i gcultúr na hÉireann** (teanga, ealaín, ceol), mar aon le téarnamh agus éabhlóid earnálacha cultúrtha i ndiaidh phaindéim Covid-19.
- Príomhshruthú an **digitithe agus na hinbhuanaitheachta** laistigh d'earnálacha, chun feabhas a chur ar eispéireas na gcuairteoirí agus chun inoiriúnaitheacht a mhéadú.



Fíor 11: Marina Promenade

Ceisteanna Téama

- **An Geilleagar:** Conas is fearr is féidir leis an Réigiún tosaíocht a thabhairt do bhonneagar straitéiseach agus do thacaí chun nuálaíocht dhúchasach a threisiú agus a chinntiú go mbeidh ár dtimpeallacht ghnó iomaíoch agus athléimneach i gcónaí?
- **Geilleagar Spásúil:** Conas is féidir leis an Réigiún leas níos fearr a bhaint as a cuid céimithe ard-oideachais chun imirce daoine oilte a chosc agus a chinntiú go ndáiltear fostaíocht inbhuanaithe, ardluacha ar shlí níos cothroime ar fud ár gcathracha agus ár gceantar tuaithe araon?
- **Scileanna:** Cad iad na gníomhartha is gá chun bonn eolais an Réigiúin a neartú agus a chinntiú go bhfuil rochtain ag daoine ag gach aois ar na scileanna digiteacha, glasa agus teicniúla atá riachtanach d'eacnamaíocht atá ag teacht chun cinn?
- **An Claoclú Digiteach:** Conas ba chóir don RSES luasghéarú a chur ar an digitiú ar fud seirbhísí agus pobal chun a chinntiú go mbeidh an t-aistriú go “Réigiún Cliste” cuimsitheach agus go bhfeabhsóidh sé cáilíocht na beatha do chách?
- **Féiniúlacht Chultúrtha & Teanga:** Cad iad na bearta is gá a dhéanamh chun an Ghaeilge, ár n-oidhreacht uathúil, agus na hearnálacha cruthaitheacha mar spreagthóirí beochta agus fáis an Réigiúin a chosaint agus a chur chun cinn ar shlí níos fearr?
- **Áiseanna Áineasa agus Pobail:** Conas ar cheart don RSES planáil a dhéanamh maidir le soláthar áiseanna amach anseo?

5 Infheistíocht, Cur i bhFeidhm agus Monatóireacht

5.1 Infheistíocht

Leagtar amach sa **Phlean Forbartha Náisiúnta Nuashonraithe 2026 - 2035** leibhéal caiteachais gan fasach ar bhonneagair thar an chéad deich mbliana eile, is é sin, suas le **€275 billiún**, agus tá pleananna caiteachais nuashonraithe foilsithe ag ranna Rialtais i gcomhréir leis an leithdháileadh méadaithe seo. D'fhonn cabhrú chun seachadadh éifeachtach bonneagair a spreagadh agus an leas is mó is féidir a bhaint as infheistíocht NPD, d'fhoilsigh an Rialtas **Luasghéarú Bonneagair - Tuarascáil agus Plean Gníomhaíochta** i mí na Nollag 2025 chomh maith.

Beidh ról ríthábhachtach ag an RSES maidir leis an infheistíocht atá beartaithe faoin NPD ar chur ar aon dul le cuspóirí spásúla an NPF, agus go háirithe leis an bpríomhchuspóir maidir le comhionannas réigiúnach i bhfás amach anseo. Mar chuid den mhéid seo **tá ar an RSES bonneagar straitéiseach scála a shainiúint go sonrach** do Réigiún an Deiscirt **agus thosaíocht a thabhairt dó.**

Tá roinnt tionscadal straitéiseach don Réigiún curtha i bhfeidhm nó curtha chun cinn go dtí seo mar chuid de Thionscadal Éireann 2040. Tugann siad aghaidh ar **bhearnaí suntasacha i soláthar bonneagair an Réigiúin**. Mar sin féin, fuair Tionól Réigiúnach an Deiscirt go bhfuil infheistíocht chaipitil ualaithe go díréireach go Baile Átha Cliath agus an Lár-Oirthear, agus tá easnaimh i mbonneagar ríthábhachtach níos suntasaí fós i Réigiún an Deiscirt. De réir Innéacs Iomaíochais Réigiúnaigh (RCI) an Choimisiúin Eorpaigh, tá Réigiún an Deiscirt san 15% is ísle de na 234 réigiún ar fud an AE27.

Is í soláthar bonneagair an laige iomaíochais is suntasaí i Réigiún an Deiscirt. Tá sé ríthábhachtach d'acmhainneacht eacnamaíoch, do cháilíocht na beatha agus d'infhuanaitheacht fhadtéarmach an Réigiúin aghaidh a thabhairt ar na heasnaimh seo.

5.2 Cur i bhFeidhm

Braitheann **cur i bhfeidhm** an RSES go mór ar ghníomhartha a dhéanann na húdaráis áitiúla, ranna rialtais agus gníomhaireachtaí, agus dá bhrí sin tá dlúthchomhar le linn an phróisis chomhairliúcháin agus le linn pleananna a bheith á gceapadh riachtanach chun úinéireacht chomhroinnte ar an straitéis agus seachadadh éifeachtach ar an bhfód a chinntiú. Aithníodh easpa struchtúr éifeachtach cur chun feidhme don RSES reatha mar phríomhghné den chúis nár baineadh amach cuspóirí dár Réigiún go hiomlán faoi Thionscadal Éireann 2040. Beidh bunú struchtúr éifeachtach cur chun feidhme ag a bhfuil ról agus freagrachtaí soiléire do na luchtanna leasa ábhartha uile, ina riachtanas ríthábhachtach chun tacú leis an straitéis athbhreithnithe.

5.3 Monatóireacht

Beidh sraith **Cuspóirí Beartais Réigiúnaigh** san áireamh sa RSES a threoróidh dá bhfuil mar aidhm ag an Réigiún a bhaint amach le linn shaolré na straitéise. Beidh na cuspóirí seo de réir chur chuige SMART - **Sonrach, Intomhaiste, Indéanta, Ábhartha agus Teoranta ó thaobh - ama de** - ionas gur féidir dul chun cinn a rianú agus a thuairisciú go soiléir.

Agus RPOanna á bhforbairt sainaitheofar **Príomhtháscairí Feidhmíochta (KPIanna)** do gach RPO a úsáidfear chun dul chun cinn a thomhas maidir le baint amach an RPO. Gheofar sonraí a úsáidfear chun tacú leis na RPOanna agus chun tuairisciú a dhéanamh ar dhul chun cinn ón bPríomh-Oifig Staidrimh, ó ranna rialtais agus ó ghníomhaireachtaí, agus ó fhoinsí iontaofa eile, a bhfuil an chuid is mó díobh bailithe agus ar fáil go poiblí ar leibhéal

réigiúnach agus contae tríd an **Monatóir Forbartha Réigiúnaí** a dearadh go speisialta chuige seo.

Tá **monatóireacht agus meastóireacht** ar an RSES ina gcuid lárnach leis, chun a chinntiú go mbeidh an Straitéis éifeachtach agus cuntasach i gcónaí. Tá ceanglas reachtúil ar Thionól Réigiúnach an Deiscirt tuarascáil monatóireachta a ullmhú agus a chur faoi bhráid Oifig an Rialtóra Pleanála (OPR) gach ceithre bliana. Is inti a leagtar amach an dul chun cinn atá déanta maidir le cur i bhfeidhm an RSES.

Ceisteanna Téama

- **Bearnaí Infheistíochta:** Cad iad na príomhbhearnaí nó na laigí i soláthar bonneagair i Réigiún an Deiscirt? Cad iad na deiseanna atá ann chun seachadadh a bhrostú?
- **Tosaíochtaí Infheistíochta:** Cé na hearnálacha nó na tionscadail mhóra bhonneagair straitéisigh ba chóir tús áite a thabhairt dóibh chun tacú le fás inbhuanaithe? Conas is féidir leis an Straitéis rannpháirtíocht láidir agus fíorcheannach-isteach ó chomhlachtaí cur chun feidhme a chinntiú i rith an tseachadta agus an tuairiscithe?
- **Tosaíochtaí infheistíochta:** Cad iad na torthaí nó na cuspóirí ba chóir a bheith mar bhonn eolais ag an tslí a gcuirear infheistíocht sa bhonneagar in ord tosaíochta i Réigiún an Deiscirt?
- **Cur i bhFeidhm RSES:** Cad iad na hionchuir ríthábhachtacha, na spleáchais, na samhlacha rialachais, agus/nó na coinníollacha cumasúcháin atá ag teastáil chun an RSES a chur i bhfeidhm go héifeachtach agus torthaí rathúla a bhaint amach?
- **Monatóireacht RSES:** Cad iad na bearta, na huirlisí agus na hacmhainní ar leith a bheidh ag teastáil chun tacú le tuairisciú comhsheasmhach, fiúnta ar dhul chun cinn ar fud na gcomhpháirtithe uile?

6 Aighneacht a Dhéanamh

Tá comhairliúchán trí chéim á dhéanamh ag Tionól Réigiúnach an Deiscirt chun tuairimí a lorg maidir le hathbhreithniú a dhéanamh ar an Straitéis Réigiúnach Spásúil agus Eacnamaíoch (2020-2032). Leagtar amach sa léaráid thíos na príomhchéimeanna comhairliúcháin i bpróiseas forbartha na RSES.



Fíor 12: Próiseas Forbartha RSES

Tríd an gcéad chéim seo den chomhairliúchán, táthar ag lorg tuairimí nó aighneachtaí anois chun cur le forbairt RSES nua. Cuirtear ceisteanna tríd an bpáipéar seo, a bhfuil sé mar aidhm acu cabhrú le rannpháirtithe a gcuid tuairimí nó aighneachtaí a chur le chéile. Mar sin féin, níl rannpháirtithe teoranta do na ceisteanna seo a fhreagairt.

Críochnóidh an comhairliúchán seo ag 5pm Dé hAoine an 22 Bealtaine 2026.

Tugtar cuireadh d'údaráis áitiúla, do ghníomhaireachtaí stáit, do ghníomhaireachtaí poiblí agus príobháideacha, do ghrúpaí leasa agus don phobal aighneachtaí i scríbhinn a dhéanamh ag an gcéad chéim seo den bpróiseas RSES tríd na modhanna seo a leanas:

Cuireann an Tionól na modhanna seo a leanas ar fáil chun aighneachtaí a dhéanamh:

- Trí thairseach comhairliúcháin thiomnaithe ar líne Thionól Réigiúnach an Deiscirt atá ar fáil ag: consult.southernassembly.ie.
- I scríbhinn chuig an seoladh seo a leanas:
**Aighneachtaí RSES,
Aonad Pleanála Réigiúnach,
Tionól Réigiúnach an Deiscirt,
Teach an Tionóil, Sráid Uí Chonaill,
Port Láirge X91 F8PC.**
nó,
- Trí ríomhphost chuig an seoladh seo a leanas rses@southernassembly.ie.

Ná déan d'aighneacht ach trí aon mheán amháin, bíodh sé leictreonach nó mar chóip chrua. Ní mór na nithe seo a leanas a bheith san áireamh i ngach aighneacht:

- **D'ainm agus sonraí aon eagraíochta, grúpa pobail, nó cuideachta a ndéanann tú ionadaíocht uirthi**
- **Seoladh le haghaidh comhfhreagrais**
- **D'aighneacht ar shaincheisteanna pleanála ábhartha don RSES**

Tabhair faoi deara, le do thoil, go bhféadfaí aighneachtaí a fhaightear a fhoilsiú ar shuíomh gréasáin an chomhairliúcháin.



This page is intentionally left blank

This page is intentionally left blank



**Tionól Réigiúnach
an Deiscirt**

**Southern Regional
Assembly**

 **Tionól Réigiúnach an Deiscirt**

Teach an Tionóil,
Sráid Uí Chonaill,
Port Láirge
X91 F8PC

 +353 (01) 51 860700

 info@southernassembly.ie

 www.southernassembly.ie

 consult.southernassembly.ie